

「RESAS」を活用した 地域経済動向の分析調査

令和8年1月

名取市商工会

新 RESAS 地域経済分析システム

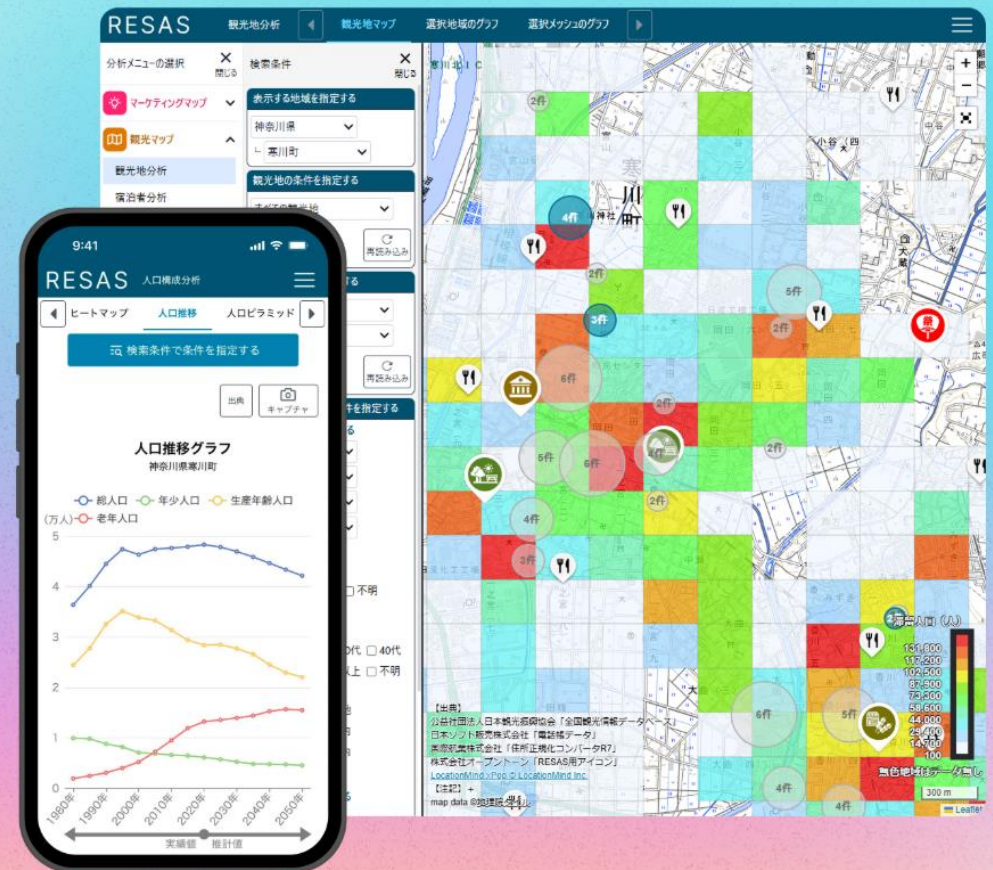
※ 新 RESAS 地域経済分析システムが、新たなマップ（マーケティング、医療・介護）を加えて2025年（令和7年）3月から運用されています。

RESAS 地域経済分析システム

仮説を根拠へ

RESASは、地域経済に関するビッグデータを地図上やグラフで見える化できる政府のシステムです。

分析を開始する



目 次

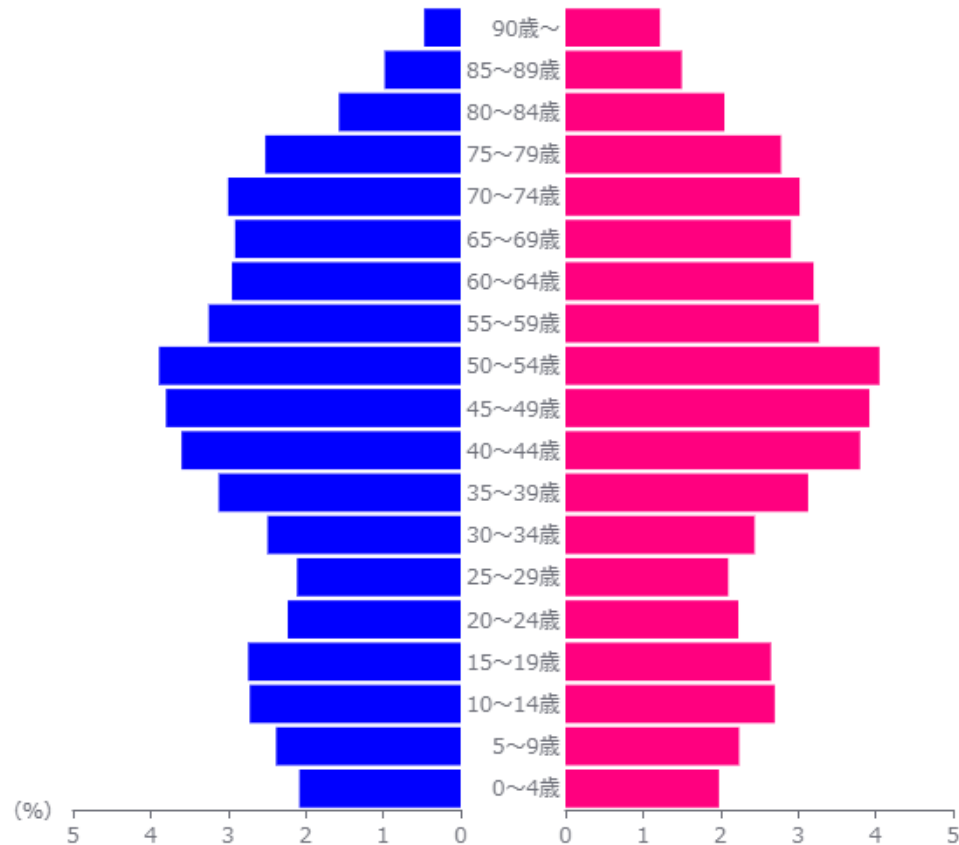
I. 人口マップ	・ ・ ・ ・ ・ 1 p
人口ピラミッド	
人口増減	
年齢3区分人口推移	
II. 地域経済循環マップ	・ ・ ・ ・ ・ 4 p
地域経済循環分析	
生産構成割合	
III. 産業構造マップ	・ ・ ・ ・ ・ 8 p
産業構造（産業構成）	
産業構造（農林業、建設業）	
産業構造（製造業、卸・小売業）	
産業構造（宿泊・飲食・サービス業、医療・福祉）	
IV. 観光マップ	・ ・ ・ ・ ・ 17 p
観光地マップ	
居住都道府県別の延べ宿泊者数	
属性別の延べ宿泊者数	
V. 医療・介護マップ	・ ・ ・ ・ ・ 22 p
要介護（要支援）認定者数の構成	
要介護（要支援）認定者数の推移	
VI. まとめ	・ ・ ・ ・ ・ 24 p

名取市の人口ピラミッド

人口マップ

2025年

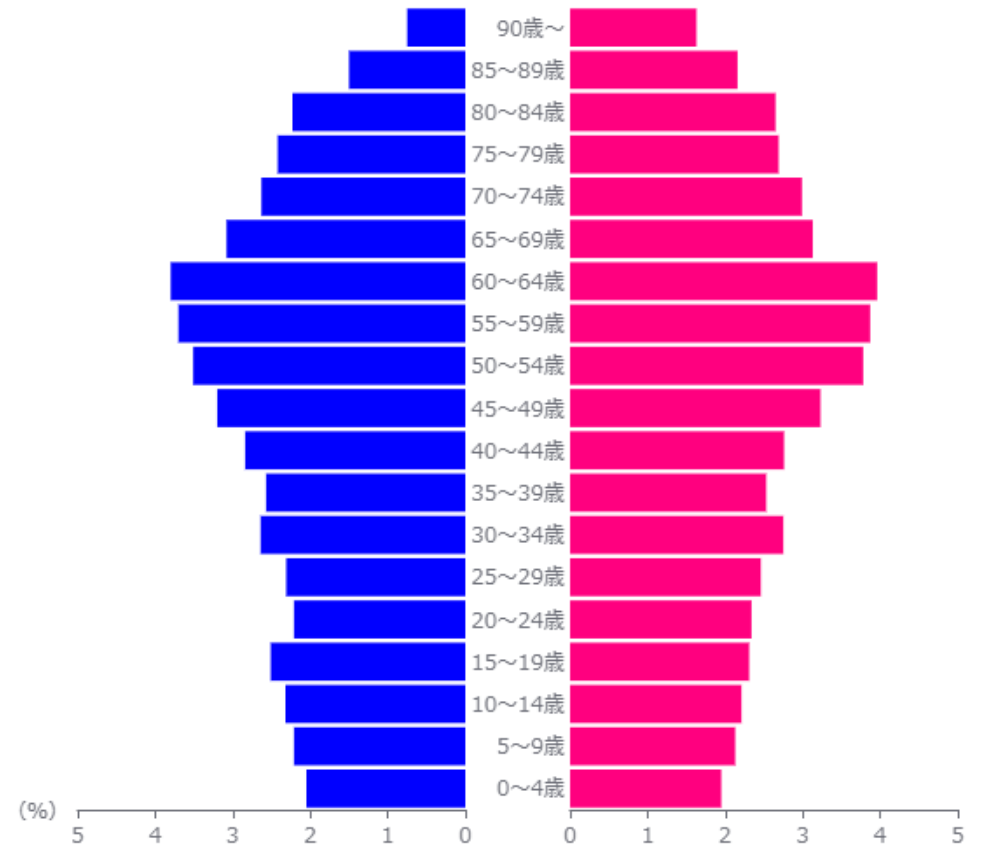
■ 男性 ■ 女性



老年人口（65歳以上）：19,469人（24.94%）
生産年齢人口（15歳～64歳）：47,573人（60.95%）
年少人口（0歳～14歳）：11,015人（14.11%）

2035年

■ 男性 ■ 女性



老年人口（65歳以上）：22,047人（27.86%）
生産年齢人口（15歳～64歳）：46,914人（59.28%）
年少人口（0歳～14歳）：10,177人（12.86%）

【出典】

総務省「国勢調査」、国立社会保障・人口問題研究所「日本の地域別将来推計人口」

【注記】

2025年以降は「国立社会保障・人口問題研究所」のデータ（令和5年12月公表）に基づく推計値。

名取市の人口増減

人口マップ



【出典】

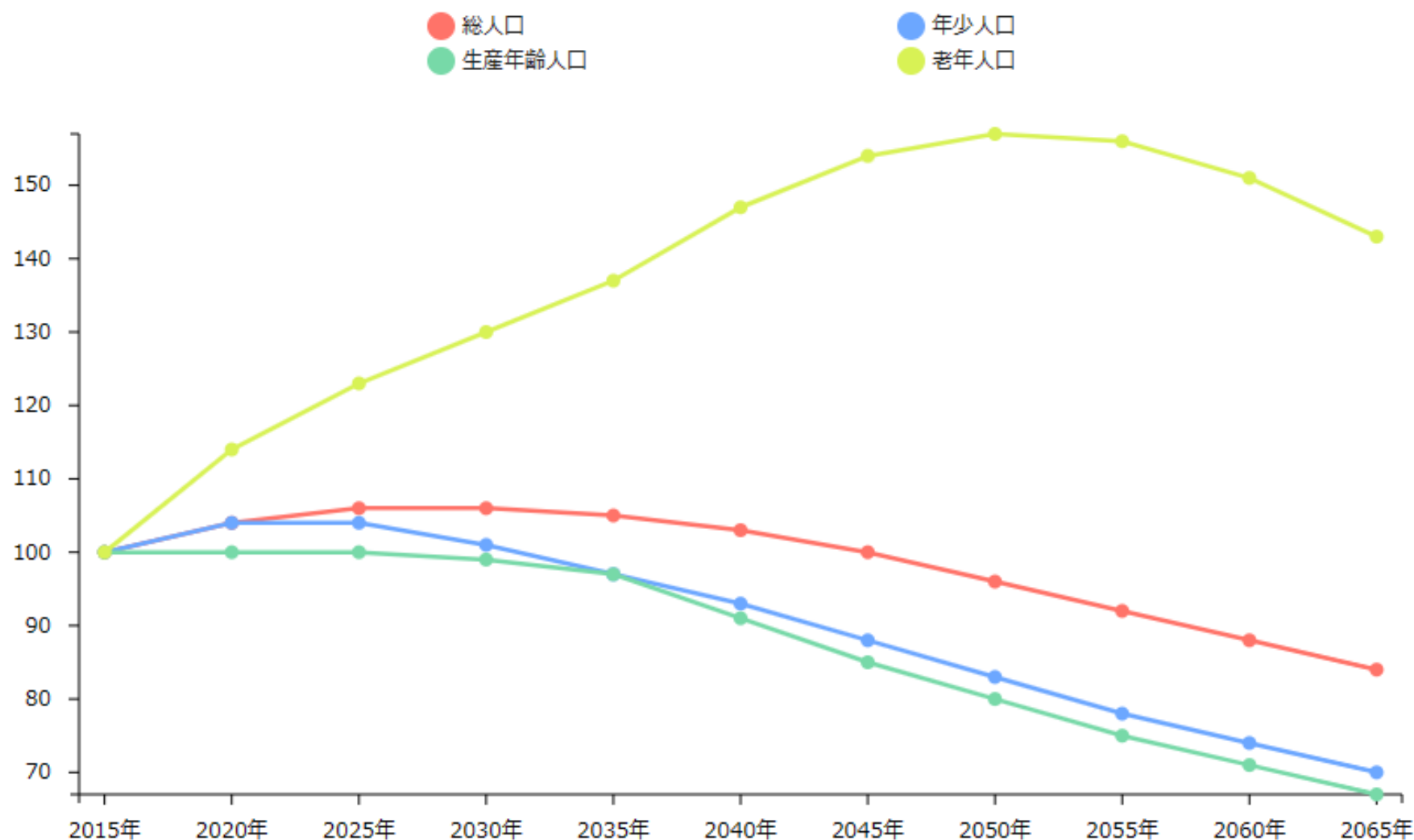
総務省「国勢調査」、国立社会保障・人口問題研究所「日本の地域別将来推計人口」

【注記】

2020年までは「国勢調査」のデータに基づく実績値、2025年以降は「国立社会保障・人口問題研究所」のデータ（令和5年12月公表）に基づく推計値。

名取市の年齢3区分人口推移

人口マップ



【出典】

国立社会保障・人口問題研究所「日本の地域別将来推計人口」に基づきまち・ひと・しごと創生本部作成

【注記】

2015年の人口を100とし、各年の人口を指数化している。

名取市の地域経済循環分析

経済循環マップ

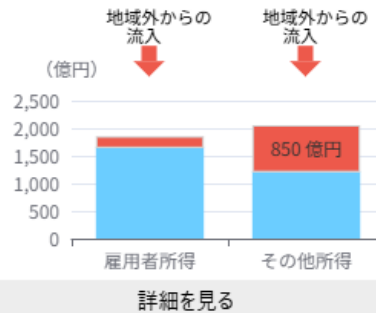
地域経済循環分析

2018年
指定地域:宮城県名取市

地域経済循環率
72.9%

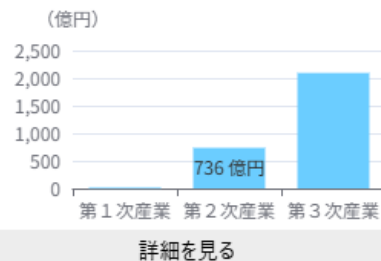
所得への分配
2,848

分配（所得）



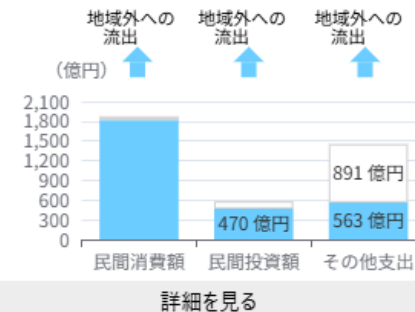
所得からの支出
3,907

生産（付加価値額）



支出による
生産への還流
2,848

支出



【出典】

環境省「地域産業連関表」、「地域経済計算」（株式会社価値総合研究所（日本政策投資銀行グループ）受託作成）

[地域経済循環分析（環境省）](#)

【注記】

本データの詳細な分析方法については、以下URLを参照。

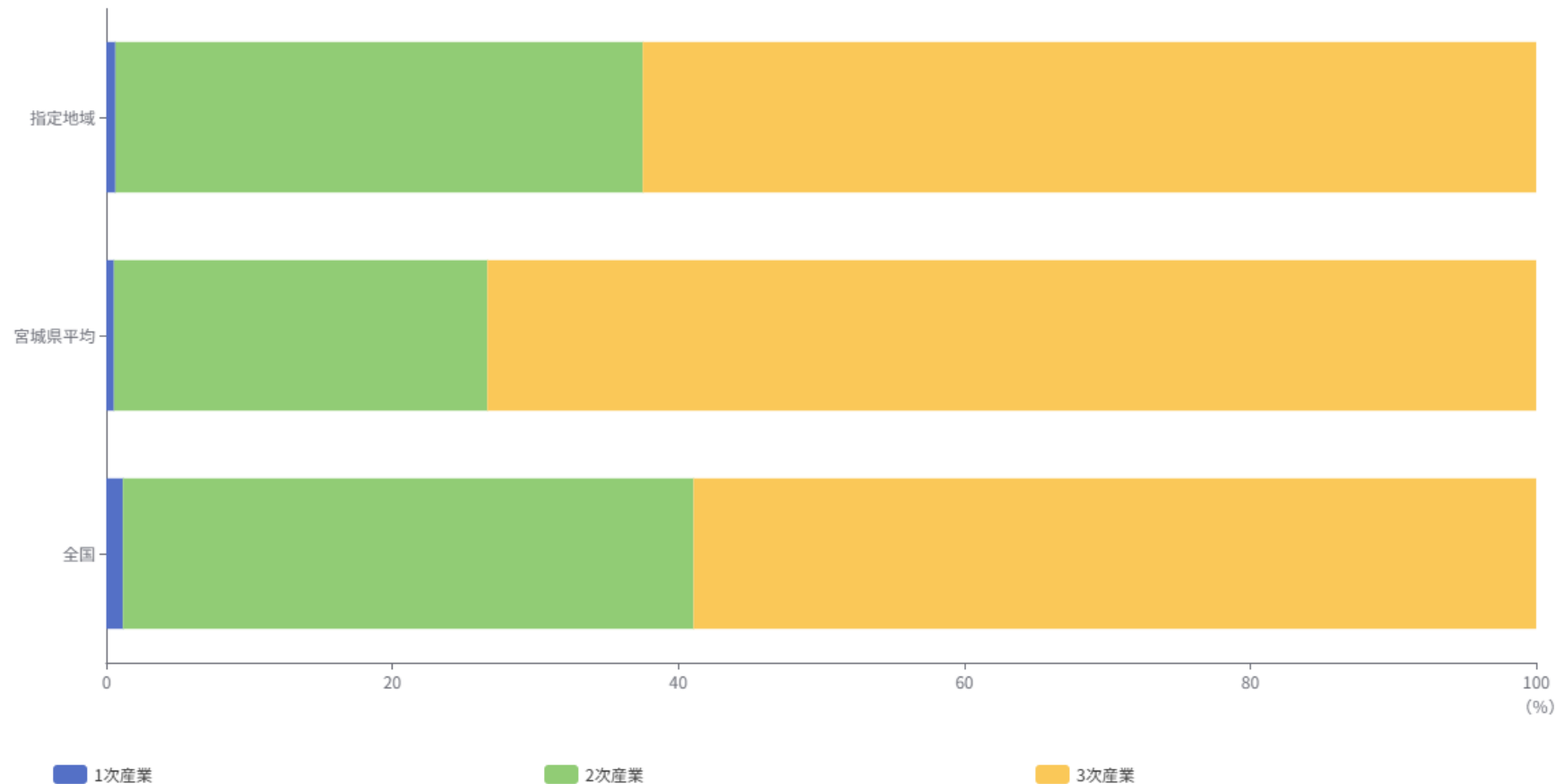
<https://www.vmi.co.jp/reca/>

名取市の生産構成割合

地域内産業の構成割合（生産額（総額））

宮城県名取市

2018年



【出典】

環境省「地域産業連関表」、「地域経済計算」（株式会社価値総合研究所（日本政策投資銀行グループ）受託作成）

[地域経済循環分析（環境省）](#)

【注記】

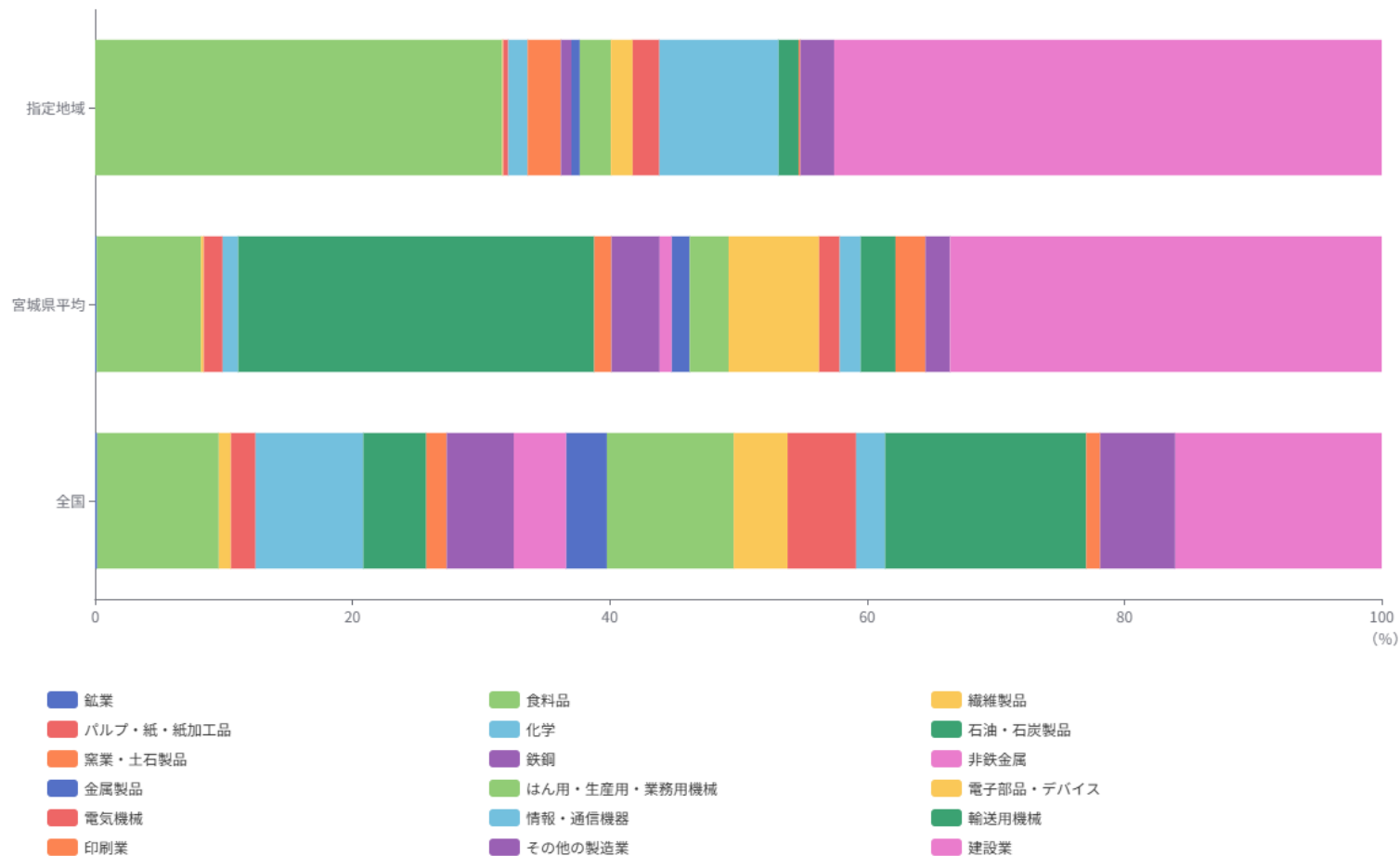
本データの詳細な分析方法については、以下URLを参照。

<https://www.vmi.co.jp/reca/>

名取市の生産構成割合＜2次産業＞

地域内産業の構成割合（生産額（総額））＜産業ごとの内訳：2次産業＞

宮城県名取市
2018年



【出典】

環境省「地域産業連関表」、「地域経済計算」（株式会社価値総合研究所（日本政策投資銀行グループ）受託作成）

[地域経済循環分析（環境省）](#)

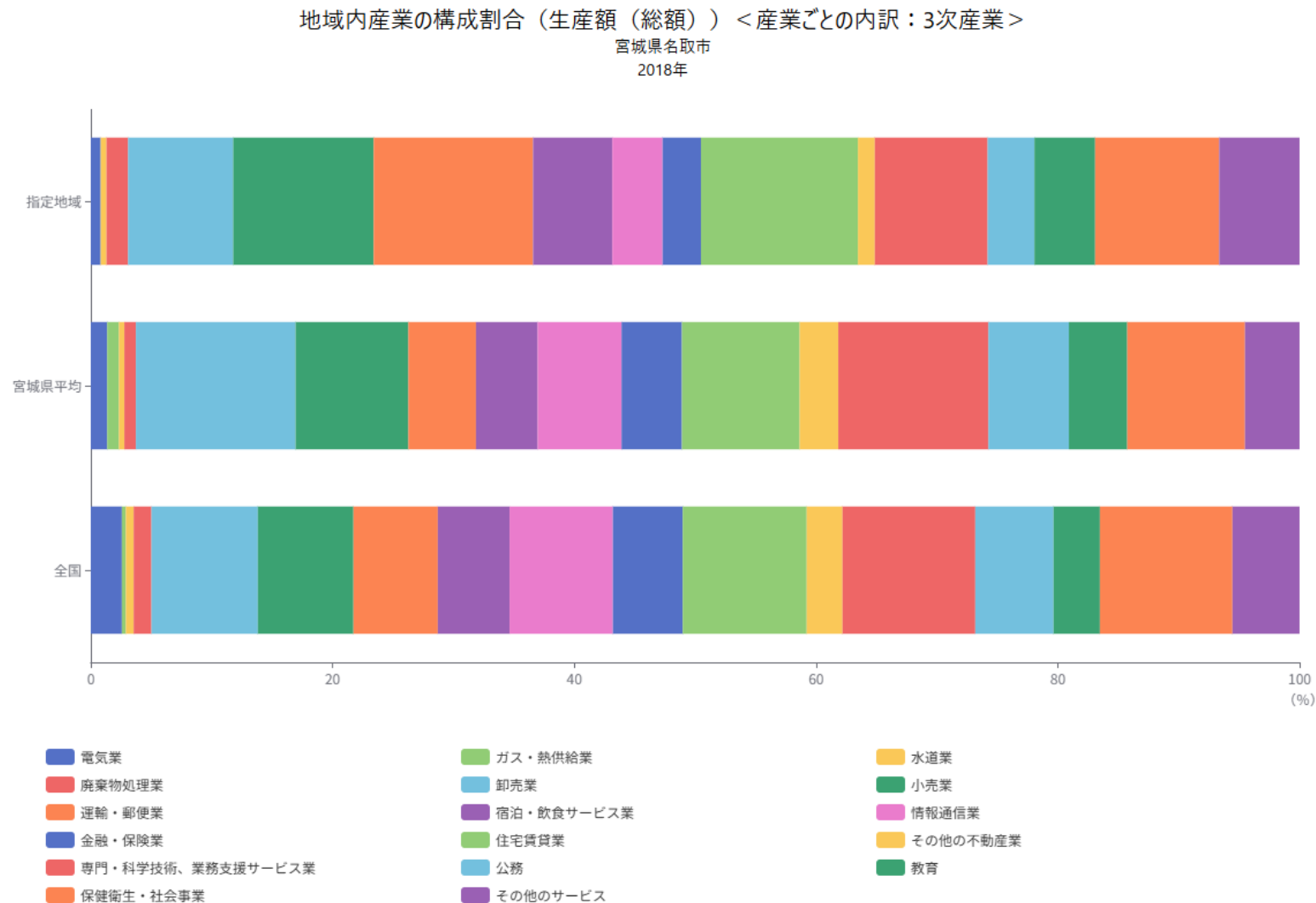
【注記】

本データの詳細な分析方法については、以下URLを参照。

<https://www.vmi.co.jp/reca/>

名取市の生産構成割合＜3次産業＞

経済循環マップ



【出典】

環境省「地域産業連関表」、「地域経済計算」（株式会社価値総合研究所（日本政策投資銀行グループ）受託作成）

[地域経済循環分析（環境省）](#)

【注記】

本データの詳細な分析方法については、以下URLを参照。

<https://www.vmi.co.jp/reca/>

名取市の産業構造(産業構成)

産業構造マップ

産業構成割合

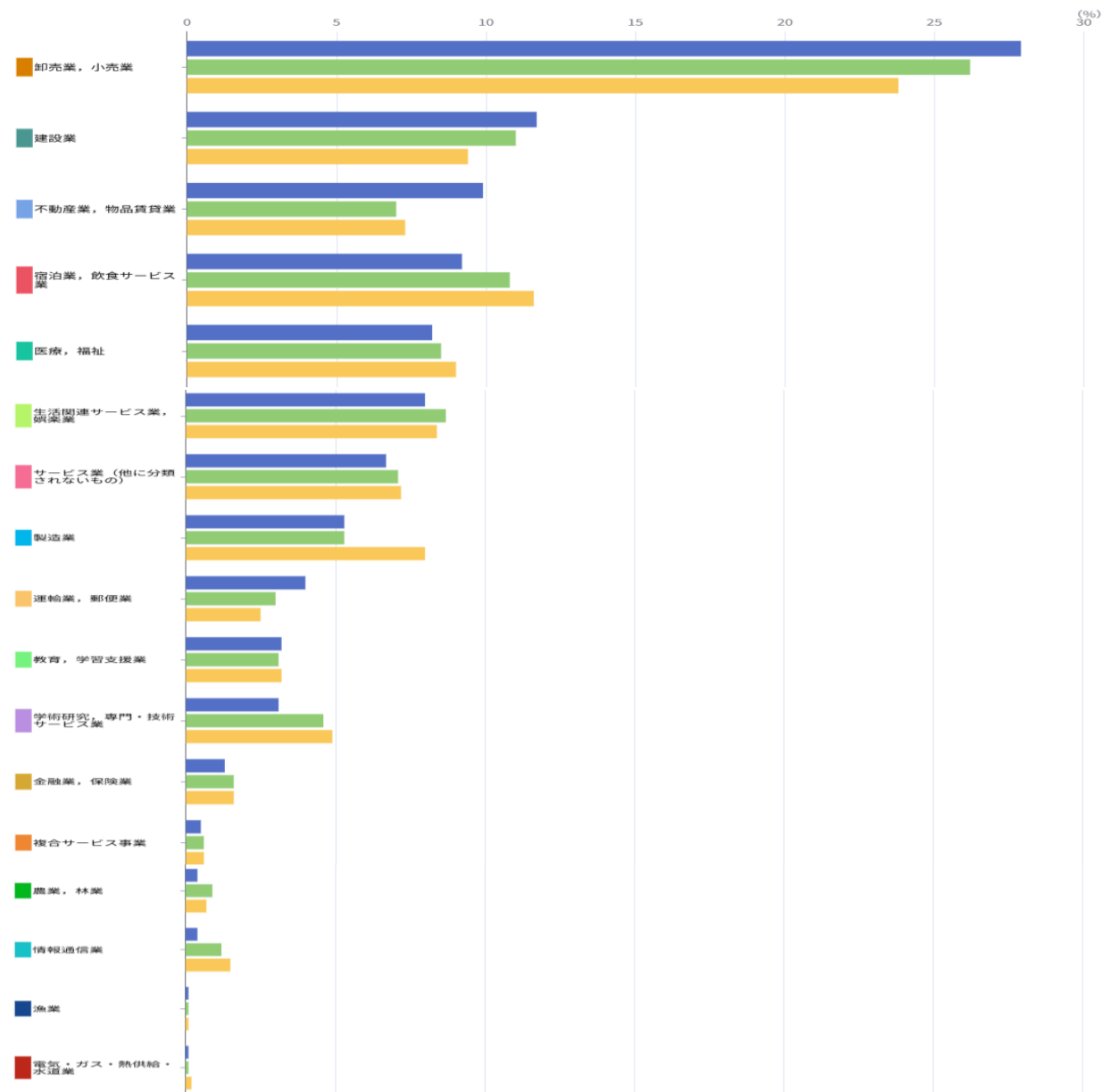
2021年
事業所数

名取市： 2,694事業所

宮城県： 95,305事業所

全国： 5,156,063事業所

■ 名取市 ■ 宮城県 ■ 全国



【出典】

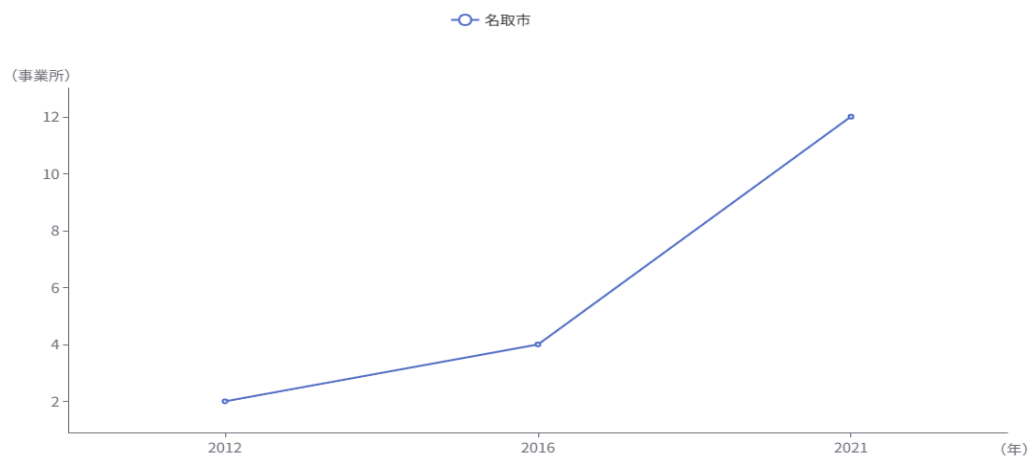
総務省・経済産業省「経済センサス活動調査」、総務省・経済産業省「経済構造実態調査（産業横断調査）」

名取市の産業構造（農林業・建設業）

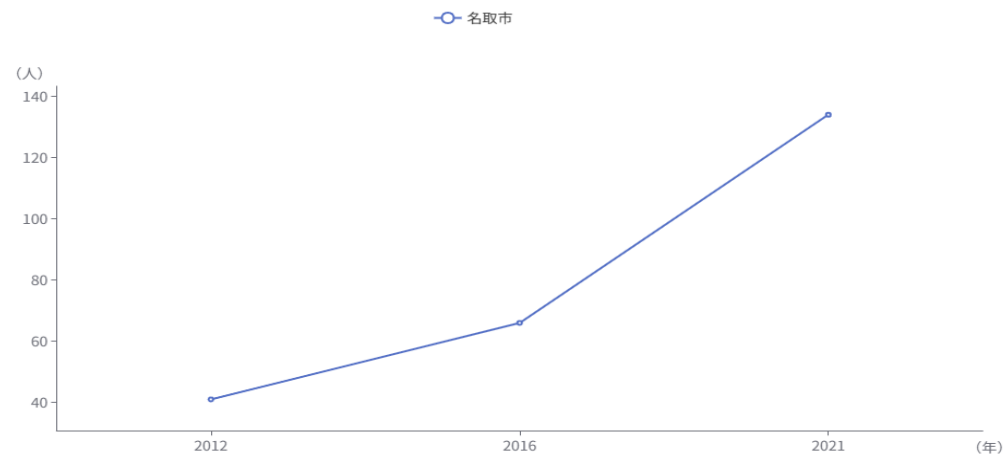
産業構造マップ

【農林業】（漁業のデータなし）

事業所数（事業所単位）
A 農業、林業

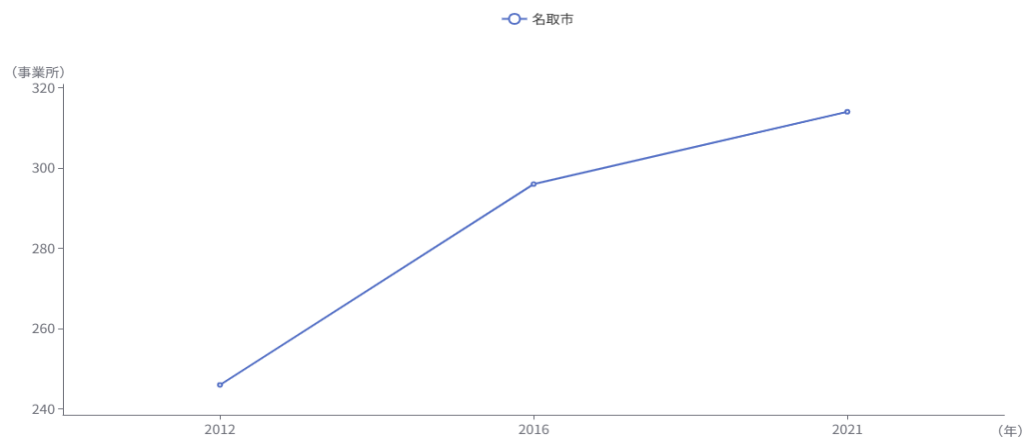


従業者数（事業所単位）
A 農業、林業

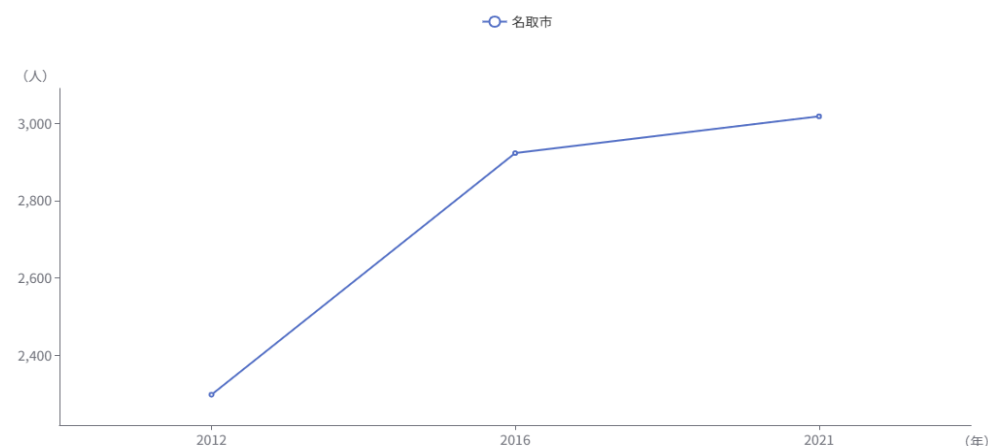


【建設業】

事業所数（事業所単位）
D 建設業



従業者数（事業所単位）
D 建設業



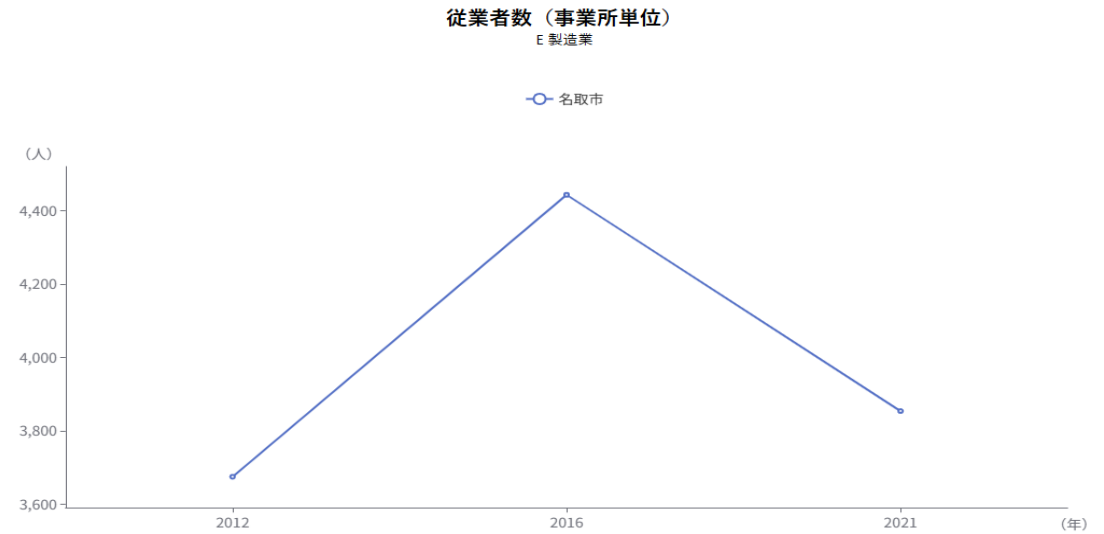
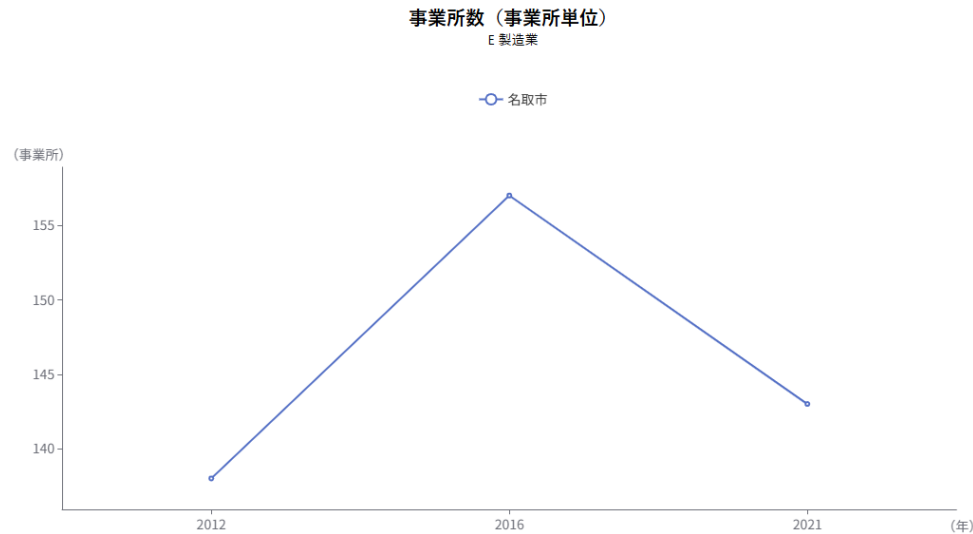
【出典】

総務省・経済産業省「経済センサス活動調査」、総務省・経済産業省「経済構造実態調査（産業横断調査）」

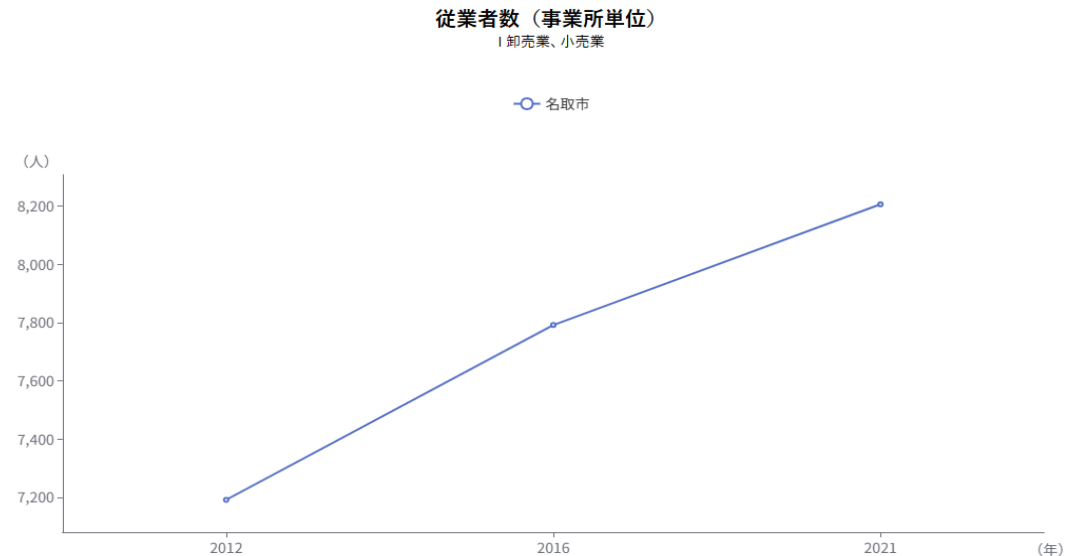
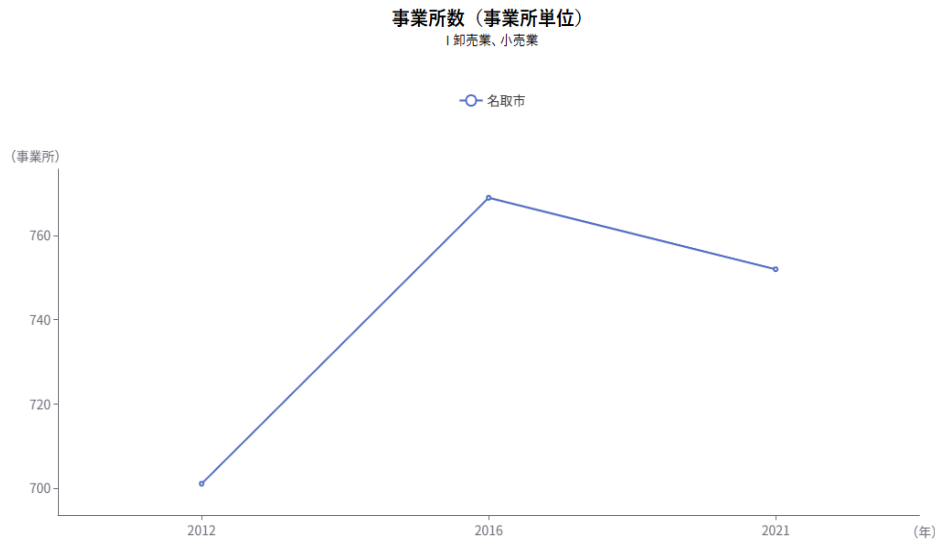
名取市の産業構造（製造業、卸・小売業）

産業構造マップ

【製造業】



【卸・小売業】



【出典】

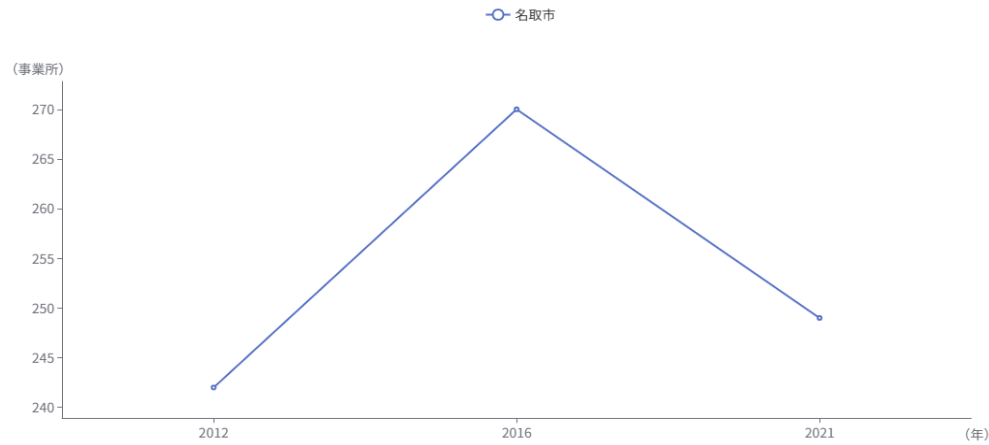
総務省・経済産業省「経済センサス活動調査」、総務省・経済産業省「経済構造実態調査（産業横断調査）」

名取市の産業構造（宿泊・飲食・サービス業等）

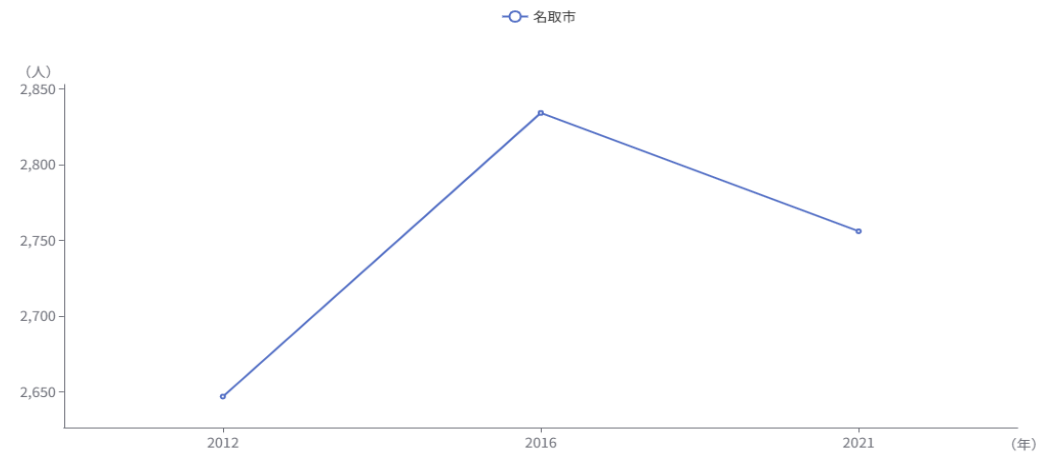
産業構造マップ

【宿泊・飲食・サービス業】

事業所数（事業所単位）
M 宿泊業、飲食サービス業

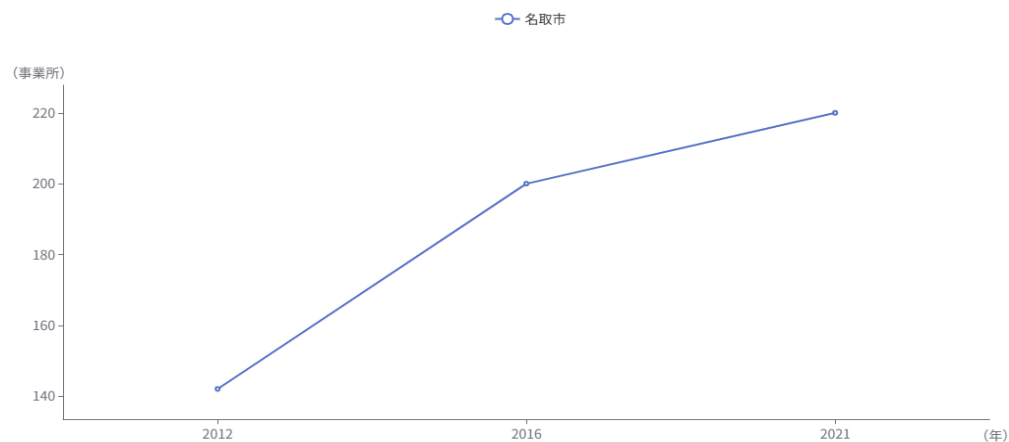


従業者数（事業所単位）
M 宿泊業、飲食サービス業

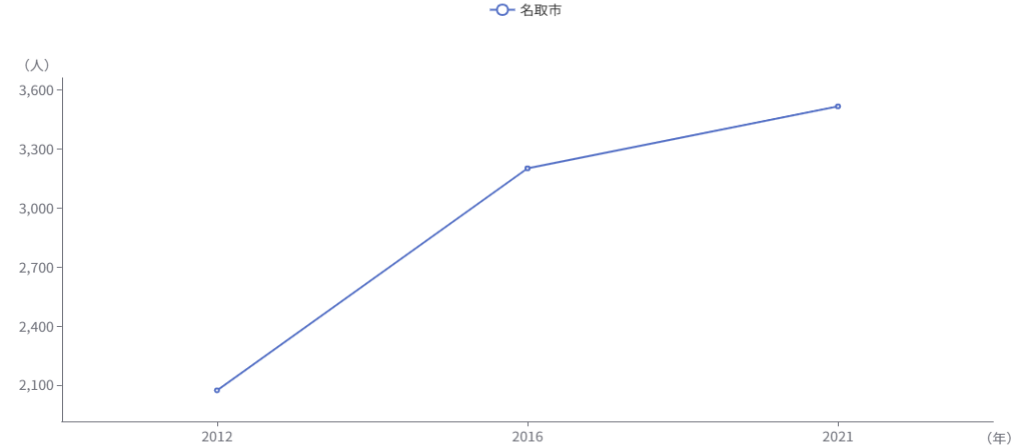


【医療・福祉】

事業所数（事業所単位）
P 医療、福祉



従業者数（事業所単位）
P 医療、福祉



【出典】

総務省・経済産業省「経済センサス活動調査」、総務省・経済産業省「経済構造実態調査（産業横断調査）」

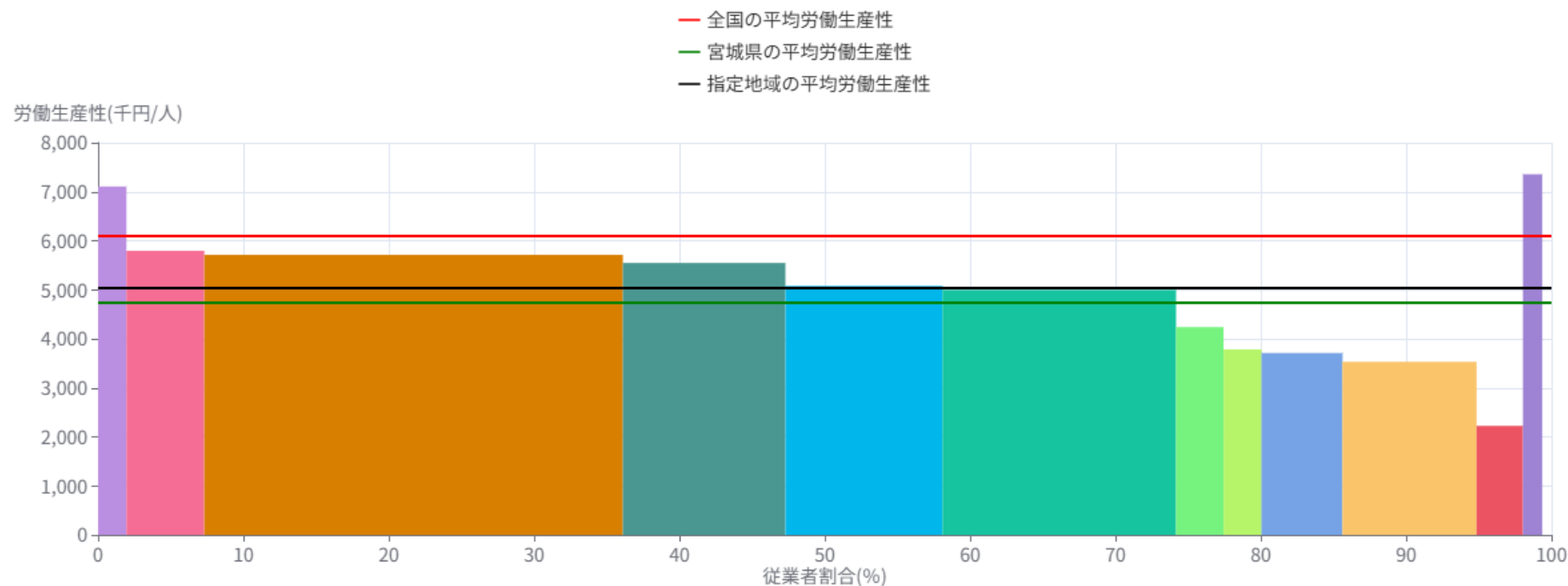
名取市の産業構造（労働生産性順）

産業構造マップ

従業者と労働生産性から見る付加価値額

宮城県名取市

2021年



産業	労働生産性 (千円/人)	従業者割合 (%)	付加価値額 (百万円)	産業	労働生産性 (千円/人)	従業者割合 (%)	付加価値額 (百万円)
学術研究, 専門・技術サービス業	7,107	1.95	3,049	教育, 学習支援業	4,238	3.27	3,047
サービス業（他に分類されないもの）	5,795	5.36	6,821	生活関連サービス業, 娯楽業	3,785	2.61	2,169
卸売業, 小売業	5,713	28.8	36,156	不動産業, 物品賃貸業	3,710	5.58	4,545
建設業	5,547	11.18	13,629	運輸業, 郵便業	3,531	9.23	7,160
製造業	5,079	10.8	12,058	宿泊業, 飲食サービス業	2,224	3.19	1,559
医療, 福祉	4,997	16.07	17,639	その他	7,356	1.33	2,148

【出典】

総務省・経済産業省「経済センサスー活動調査」

名取市の産業構造（従業者数順）

産業構造マップ

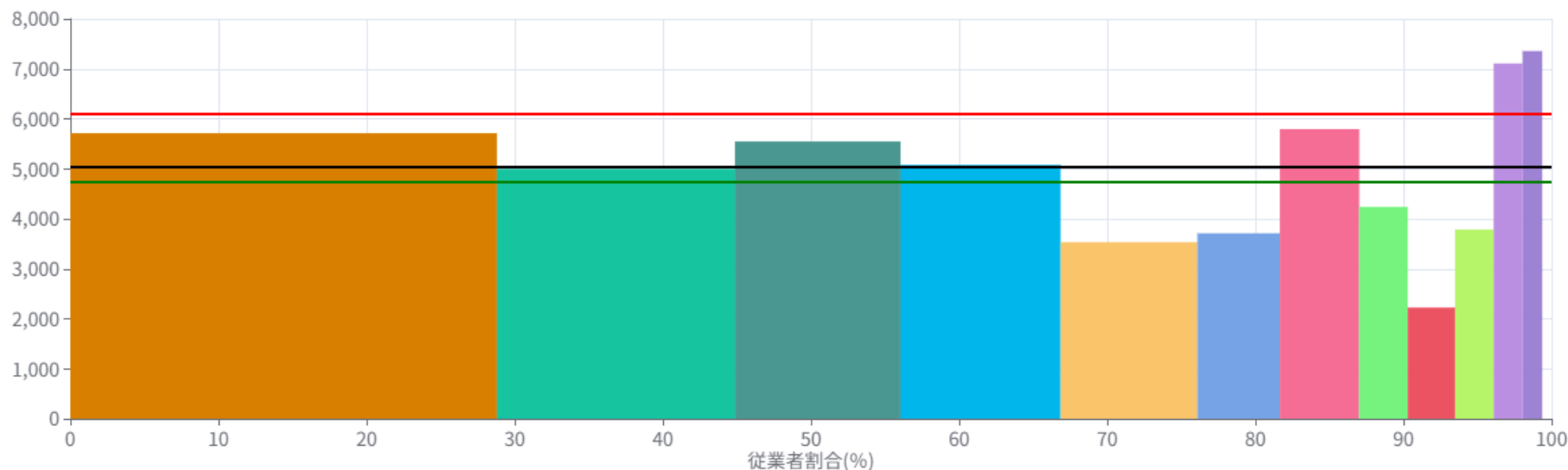
従業者と労働生産性から見る付加価値額

宮城県名取市

2021年

- 全国の平均労働生産性
- 宮城県の平均労働生産性
- 指定地域の平均労働生産性

労働生産性(千円/人)



産業	労働生産性 (千円/人)	従業者割合 (%)	付加価値額 (百万円)	産業	労働生産性 (千円/人)	従業者割合 (%)	付加価値額 (百万円)
● 卸売業、小売業	5,713	28.8	36,156	● サービス業（他に分類されないもの）	5,795	5.36	6,821
● 医療、福祉	4,997	16.07	17,639	● 教育、学習支援業	4,238	3.27	3,047
● 建設業	5,547	11.18	13,629	● 宿泊業、飲食サービス業	2,224	3.19	1,559
● 製造業	5,079	10.8	12,058	● 生活関連サービス業、娯楽業	3,785	2.61	2,169
● 運輸業、郵便業	3,531	9.23	7,160	● 学術研究、専門・技術サービス業	7,107	1.95	3,049
● 不動産業、物品賃貸業	3,710	5.58	4,545	● その他	7,356	1.33	2,148

【出典】

総務省・経済産業省「経済センサスー活動調査」

名取市の産業構造（付加価値額順）

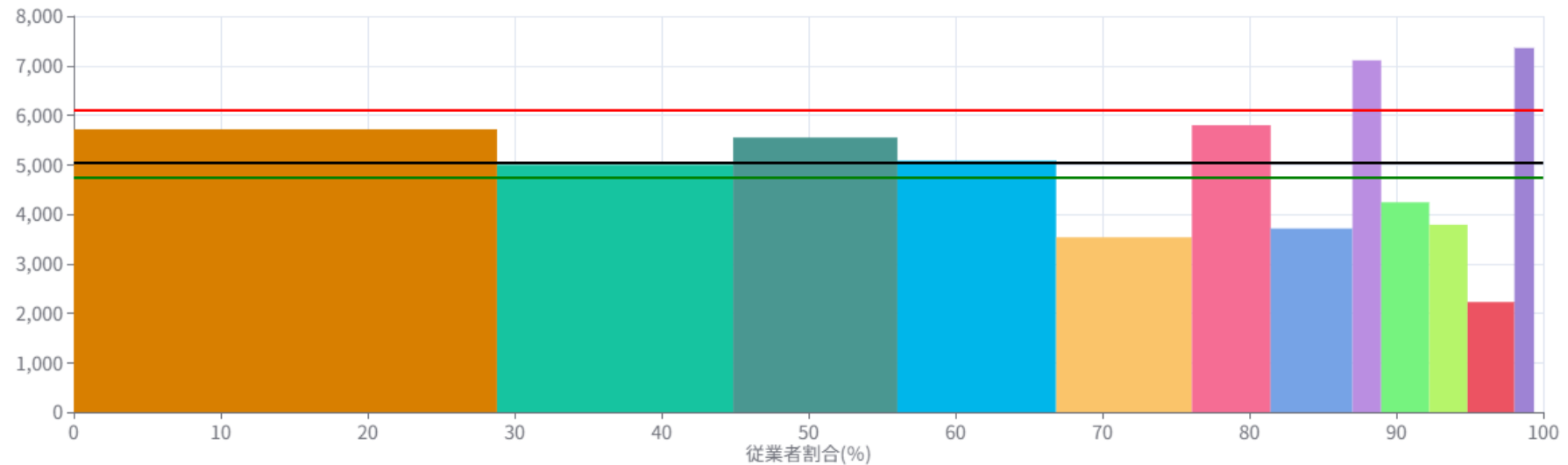
産業構造マップ

従業者と労働生産性から見る付加価値額

宮城県名取市
2021年

— 全国の平均労働生産性
— 宮城県の平均労働生産性
— 指定地域の平均労働生産性

労働生産性(千円/人)



産業	労働生産性 (千円/人)	従業者割合 (%)	付加価値額 (百万円)	産業	労働生産性 (千円/人)	従業者割合 (%)	付加価値額 (百万円)
● 卸売業、小売業	5,713	28.8	36,156	● 不動産業、物品賃貸業	3,710	5.58	4,545
● 医療、福祉	4,997	16.07	17,639	● 学術研究、専門・技術サービス業	7,107	1.95	3,049
● 建設業	5,547	11.18	13,629	● 教育、学習支援業	4,238	3.27	3,047
● 製造業	5,079	10.8	12,058	● 生活関連サービス業、娯楽業	3,785	2.61	2,169
● 運輸業、郵便業	3,531	9.23	7,160	● 宿泊業、飲食サービス業	2,224	3.19	1,559
● サービス業（他に分類されないもの）	5,795	5.36	6,821	● その他	7,356	1.33	2,148

【出典】

総務省・経済産業省「経済センサスー活動調査」

名取市の産業構造（産業別増減率）

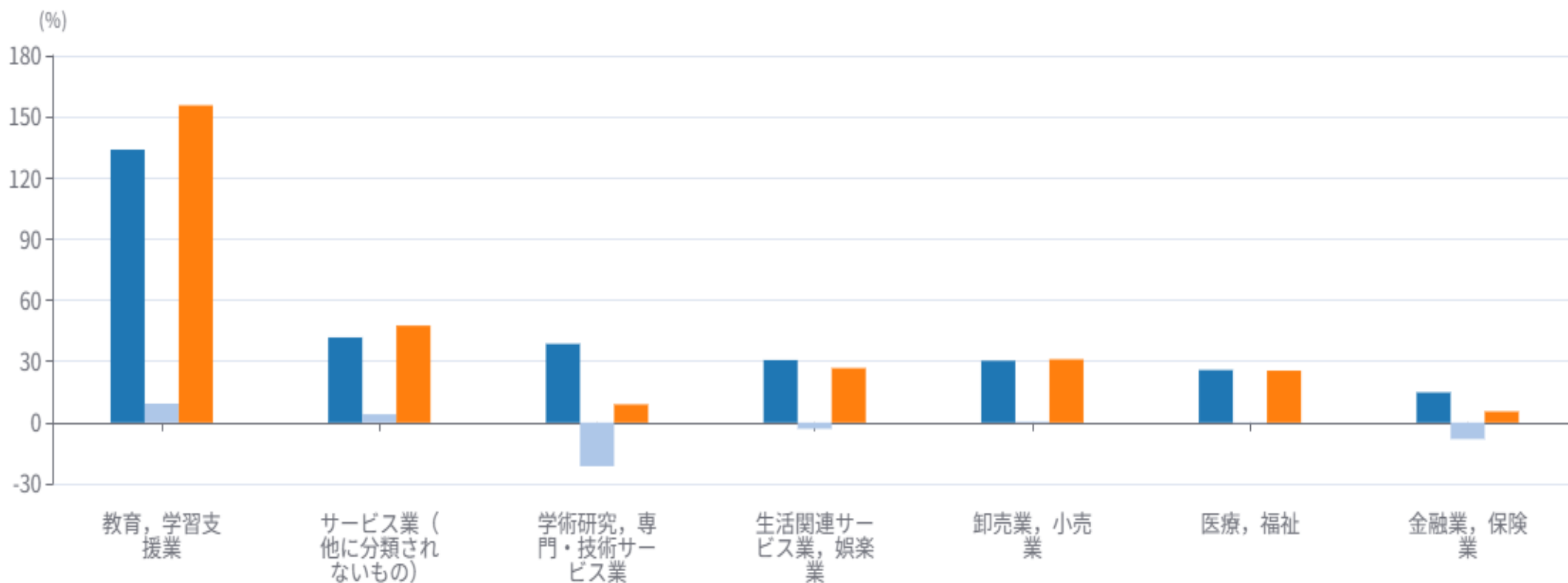
産業構造マップ

産業別増減率

宮城県名取市

2016年 → 2021年

労働生産性増減率 従業員数増減率 付加価値額増減率

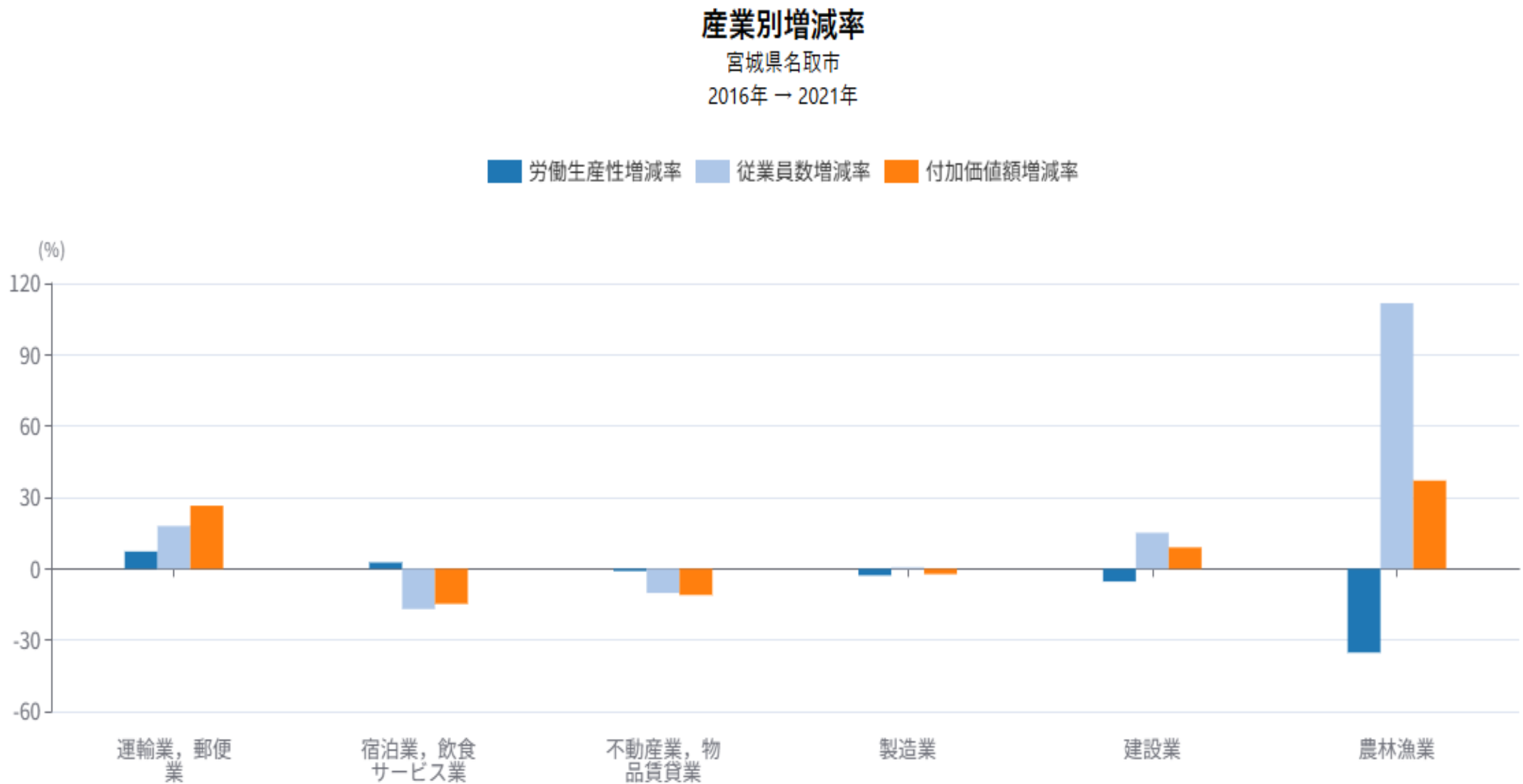


【出典】

総務省・経済産業省「経済センサスー活動調査」

名取市の産業構造（産業別増減率）

産業構造マップ

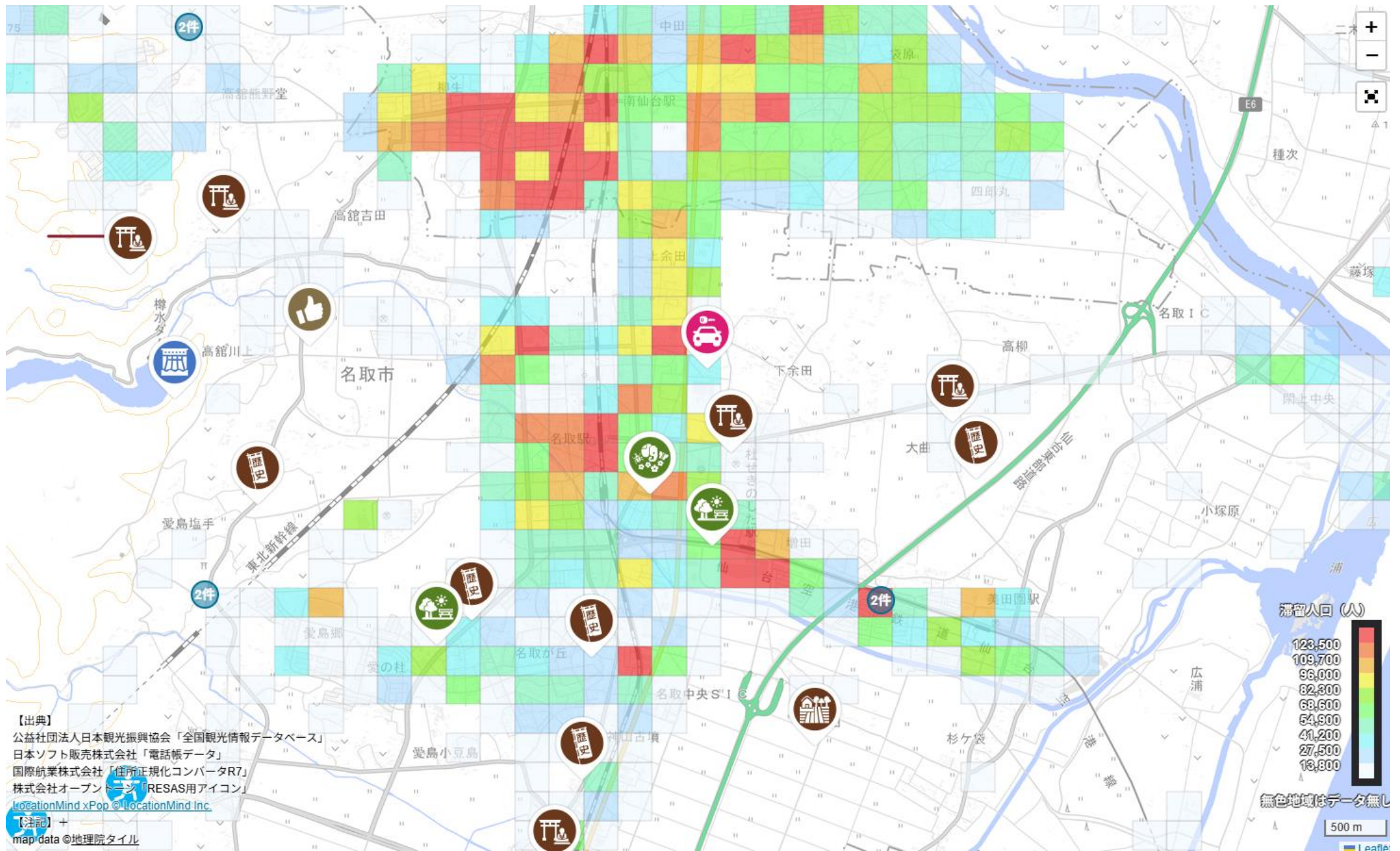


【出典】

総務省・経済産業省「経済センサスー活動調査」

名取市の観光地マップ

観光マップ

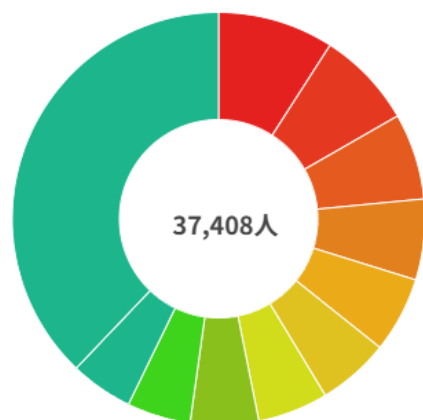


名取市の延べ宿泊者数(都道府県別)

観光マップ

居住都道府県別の延べ宿泊者数（日本人）の構成割合

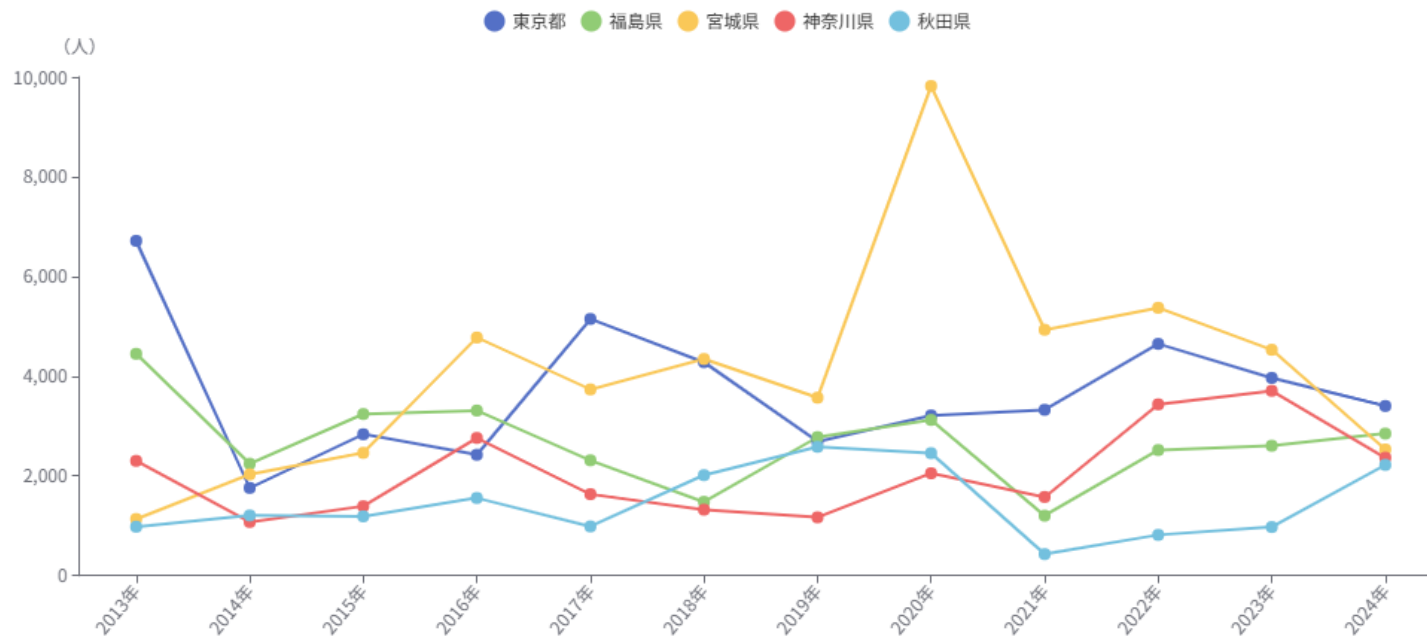
2024年 宮城県 名取市



- 1位 東京都 3,402人 (9.09%)
- 2位 福島県 2,848人 (7.61%)
- 3位 宮城県 2,529人 (6.76%)
- 4位 神奈川県 2,365人 (6.32%)
- 5位 秋田県 2,220人 (5.93%)
- 6位 茨城県 2,104人 (5.62%)
- 7位 北海道 2,065人 (5.52%)
- 8位 青森県 1,998人 (5.34%)
- 9位 大阪府 1,866人 (4.99%)
- 10位 岩手県 1,838人 (4.91%)
- その他 14,173人 (37.89%)

居住都道府県別の延べ宿泊者数（日本人）の推移

宮城県 名取市
2024年



【出典】

観光予報プラットフォーム推進協議会「[観光予報プラットフォーム](#)」

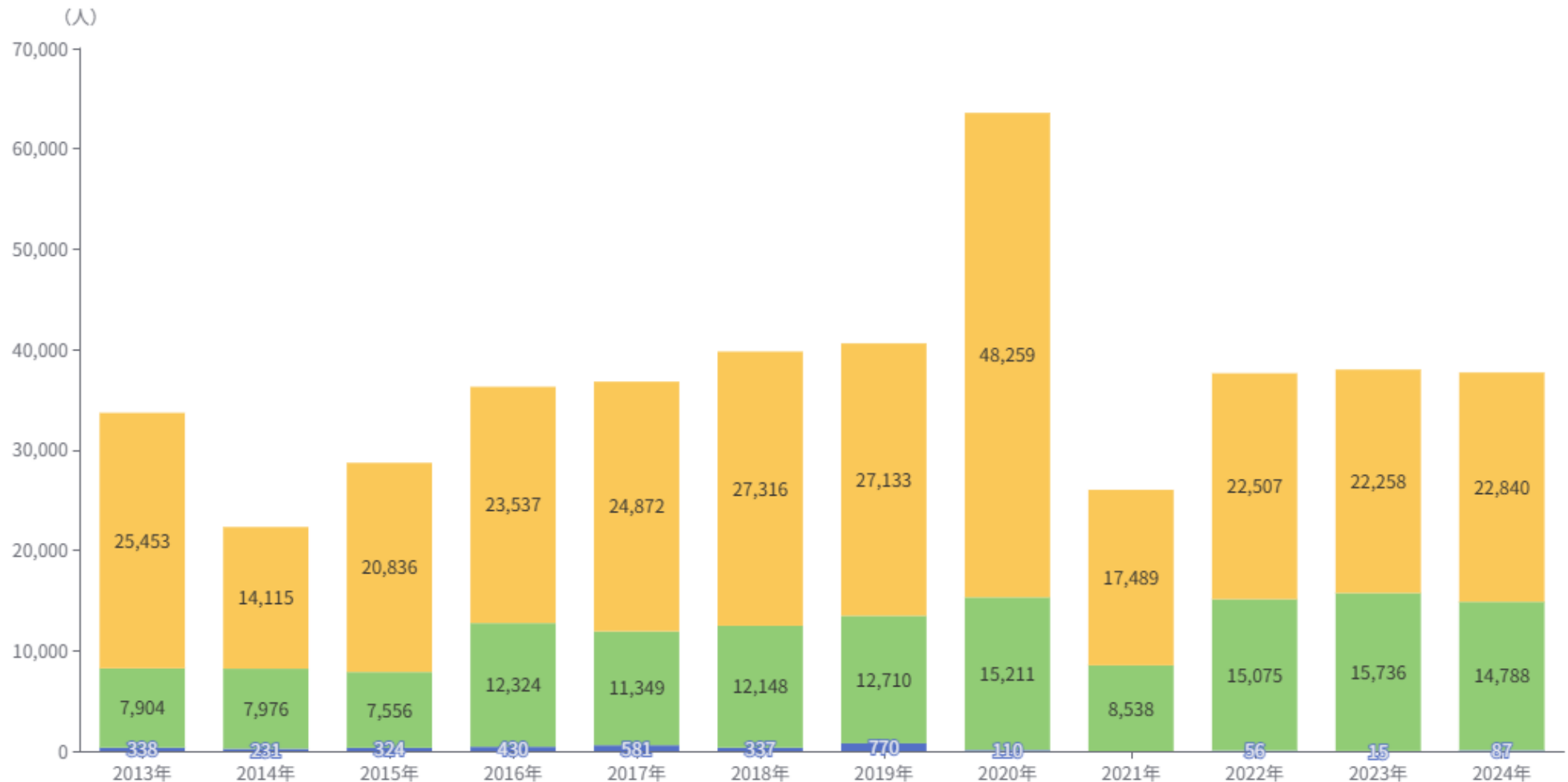
名取市の延べ宿泊者数(属性別)

観光マップ

属性別の延べ宿泊者数（総数）の推移

宮城県名取市
性別

■ 大人（男性） ■ 大人（女性） ■ 小人



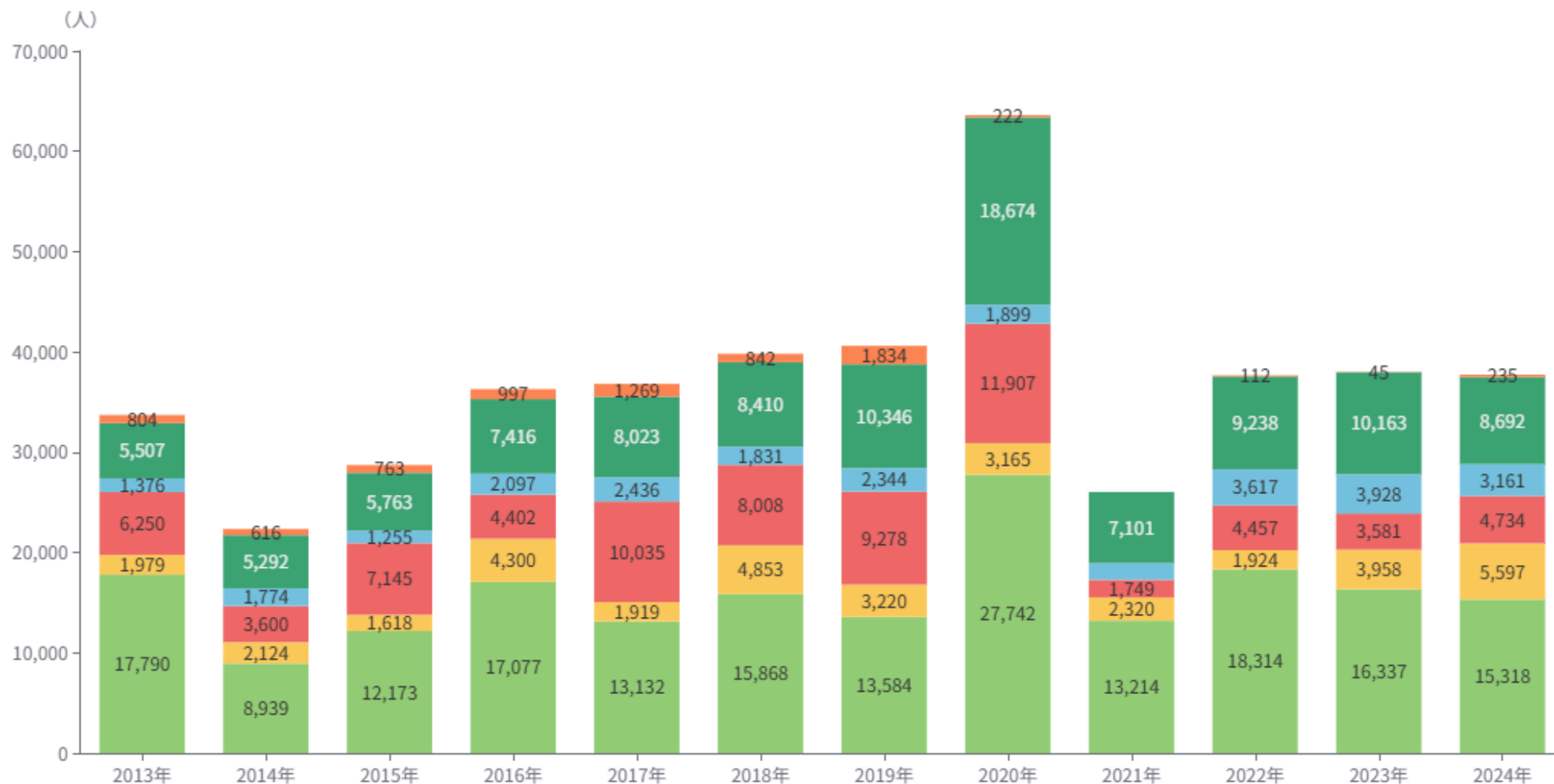
名取市の延べ宿泊者数(属性別)

観光マップ

属性別の延べ宿泊者数（総数）の推移

宮城県名取市
参加形態別

家族 夫婦、カップル 女性グループ 男性グループ 男女グループ 一人 不明



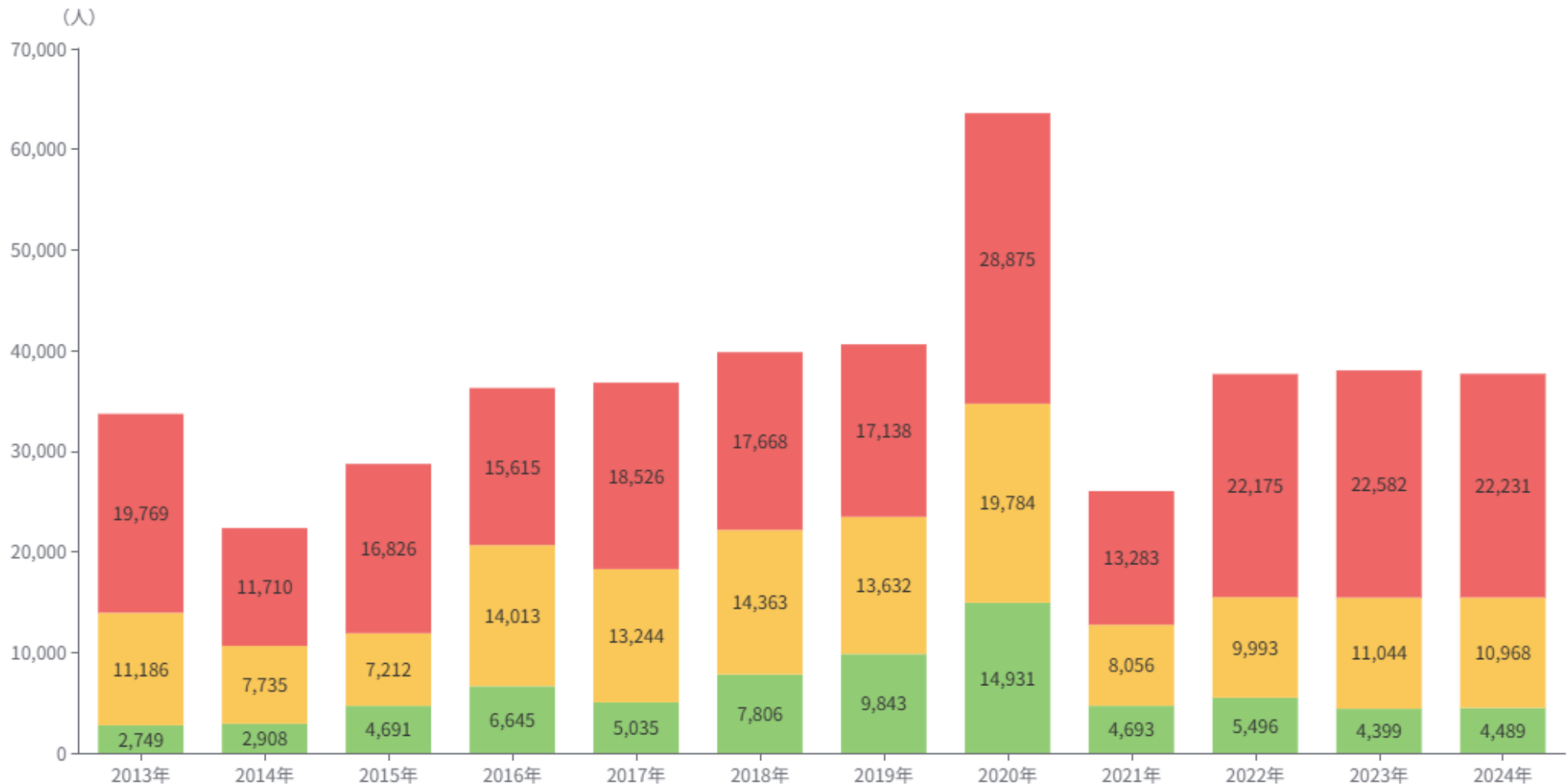
名取市の延べ宿泊者数(属性別)

観光マップ

属性別の延べ宿泊者数（総数）の推移

宮城県名取市
宿泊日数別

1泊 2・3泊 4泊以上 不明

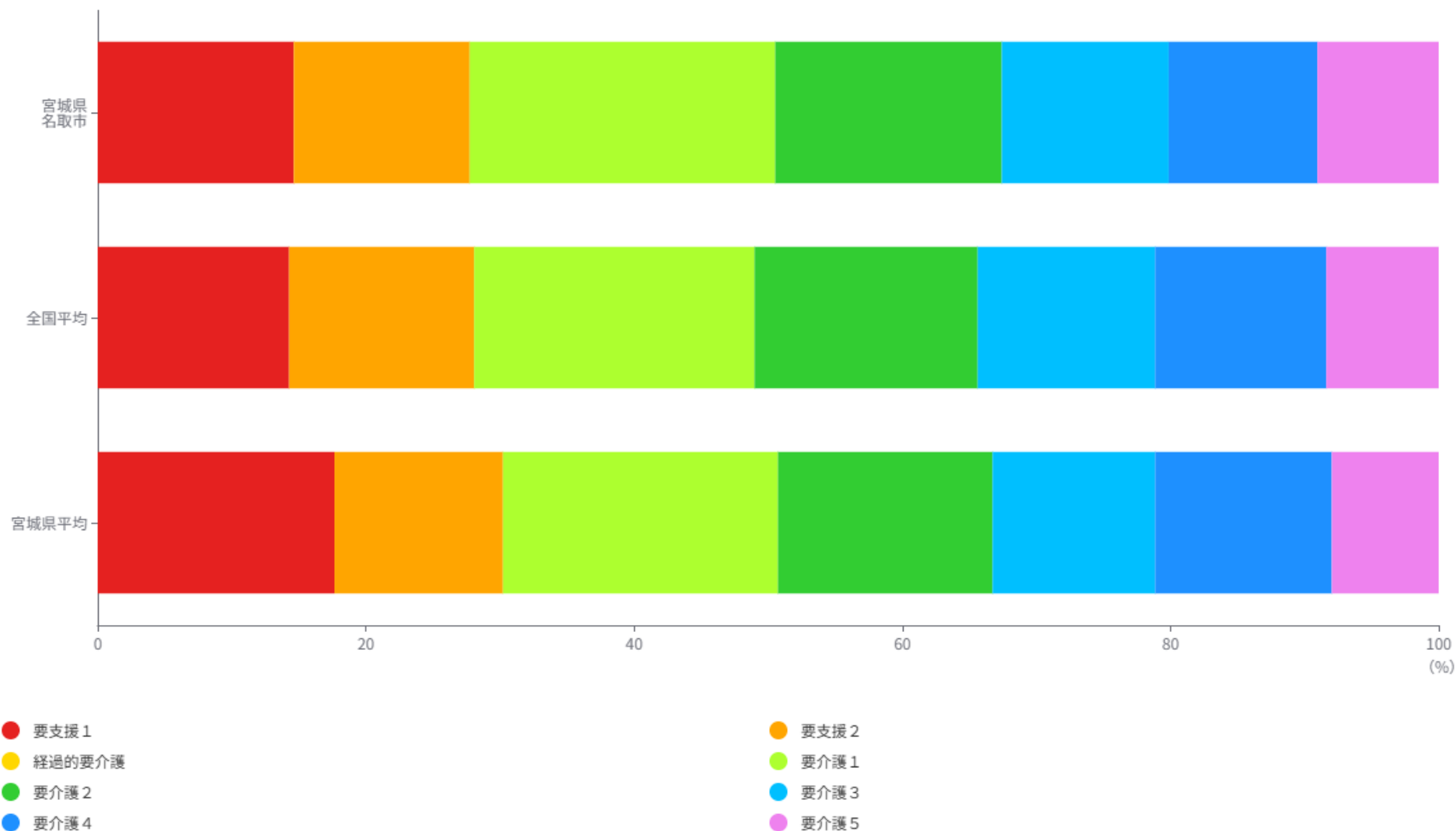


名取市の要介護（要支援）認定者数の構成

要介護（要支援）認定者数の構成

宮城県名取市（名取市）

2022年度



【出典】

厚生労働省「[地域包括ケア『見える化』システム](#)」

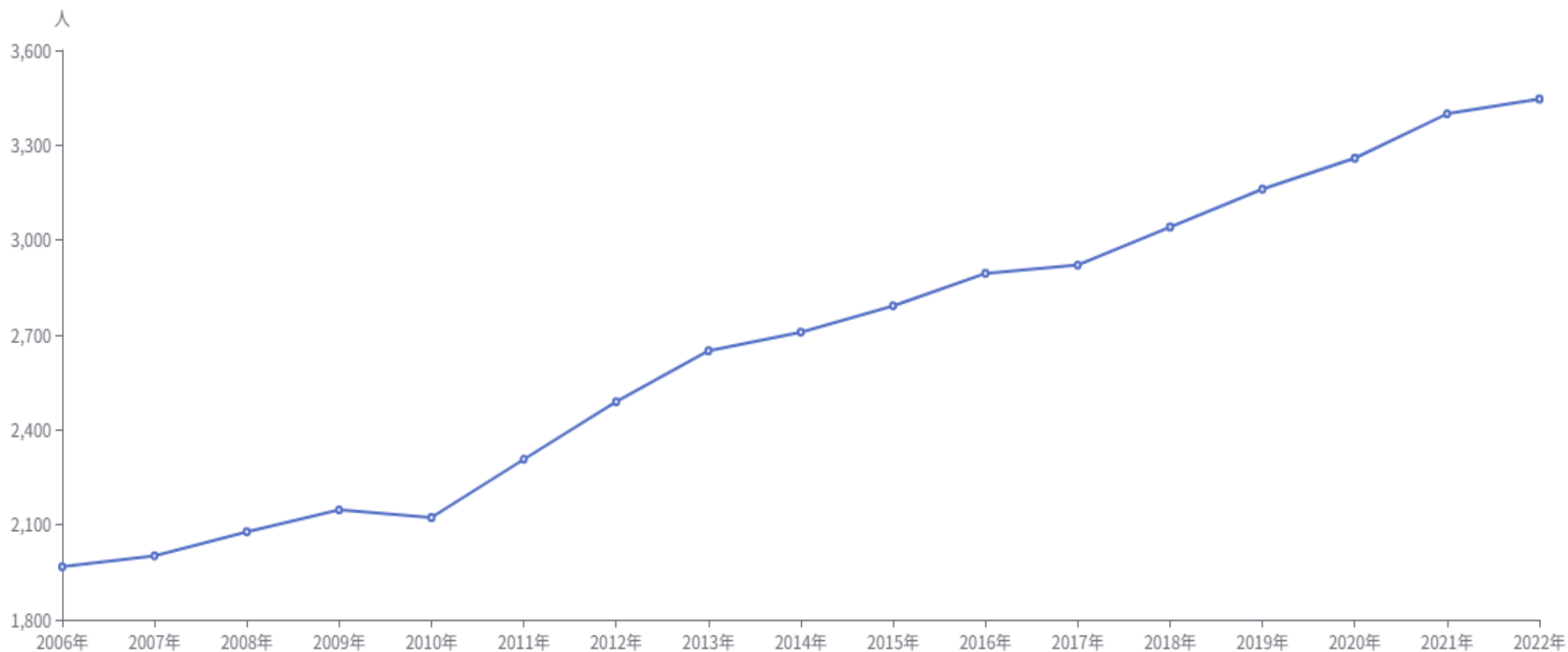
名取市の要介護（要支援）認定者数の推移

医療・介護マップ

要介護（要支援）認定者数（実数）の推移

宮城県名取市（名取市）
すべての分類

○ 宮城県 名取市



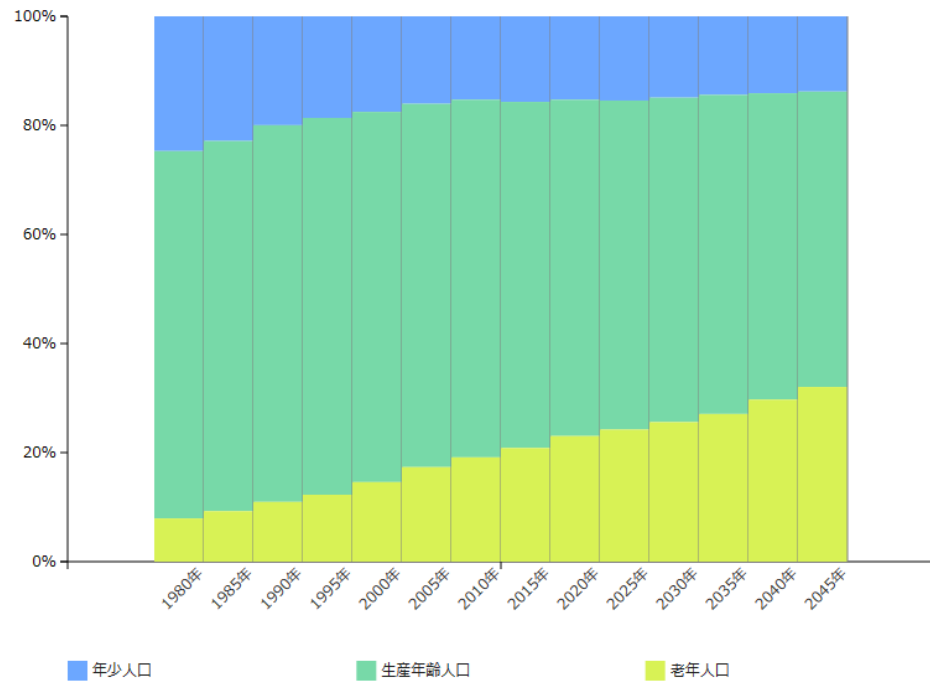
【出典】

厚生労働省「[地域包括ケア『見える化』システム](#)」

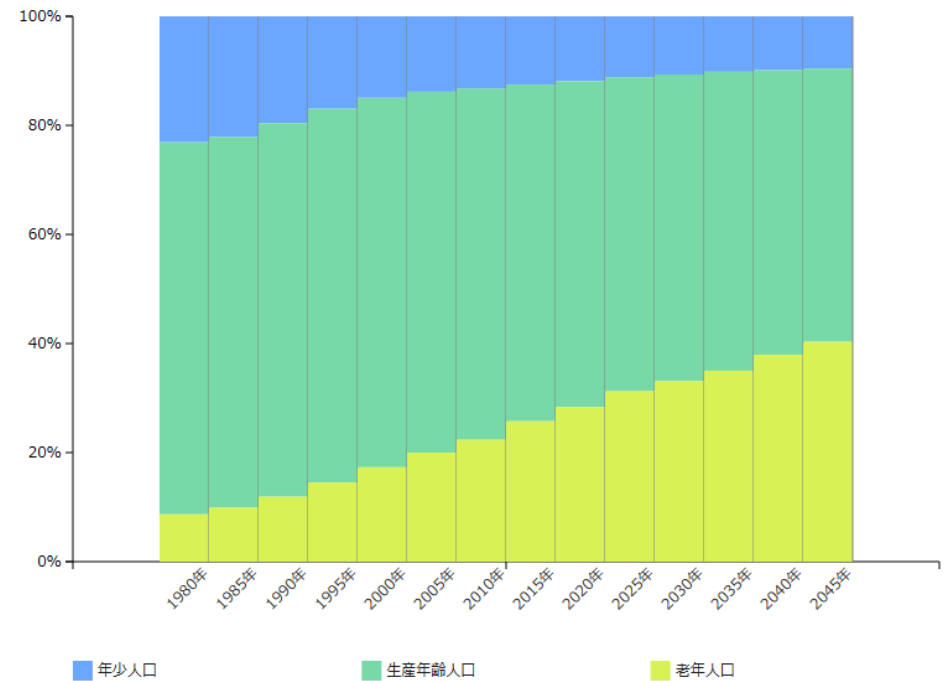
まとめ(人口)

- ・ 2020 年の年少人口割合、生産年齢人口割合は宮城県と比べて高い。
- ・ 2020 年の老年人口割合は宮城県と比べて低い。
- ・ 総人口は 2020 年と比較して 2025 年に 102. 9%、2035 年に 102. 6%、2045 年に 97. 3%になる。

＜名取市＞



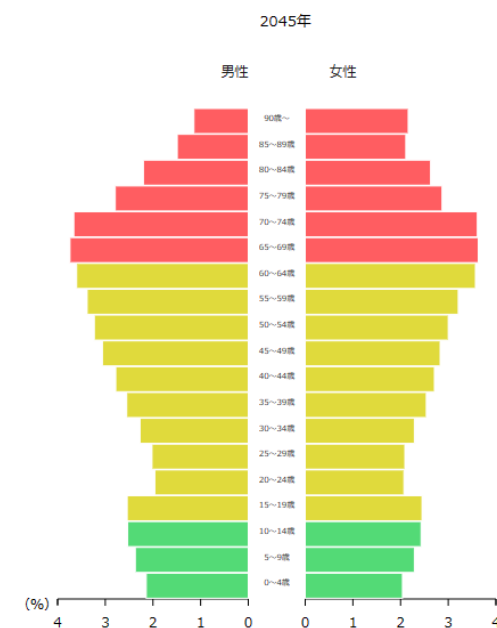
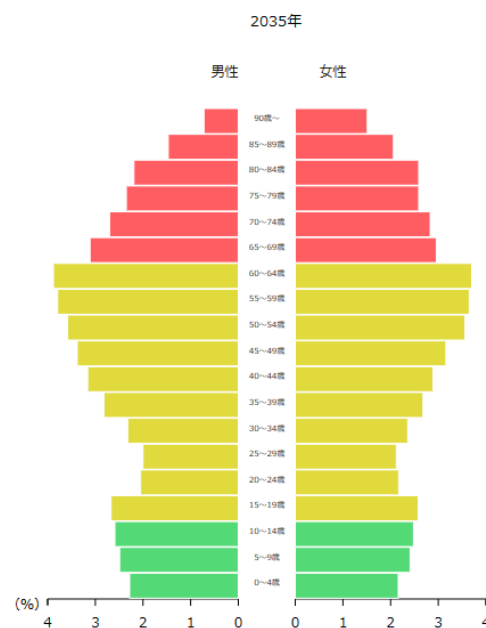
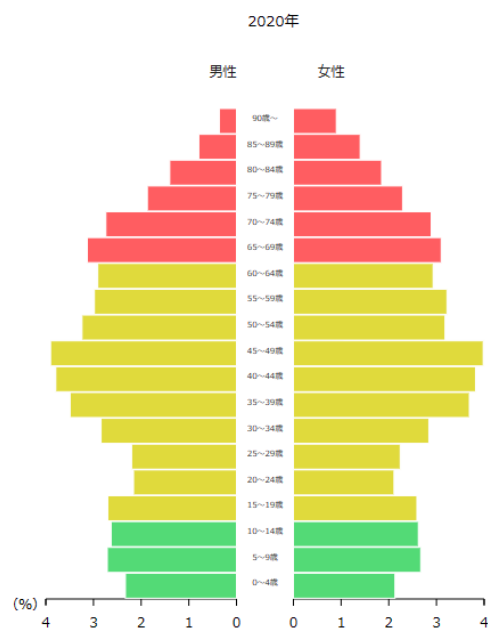
＜宮城県＞



まとめ(人口)

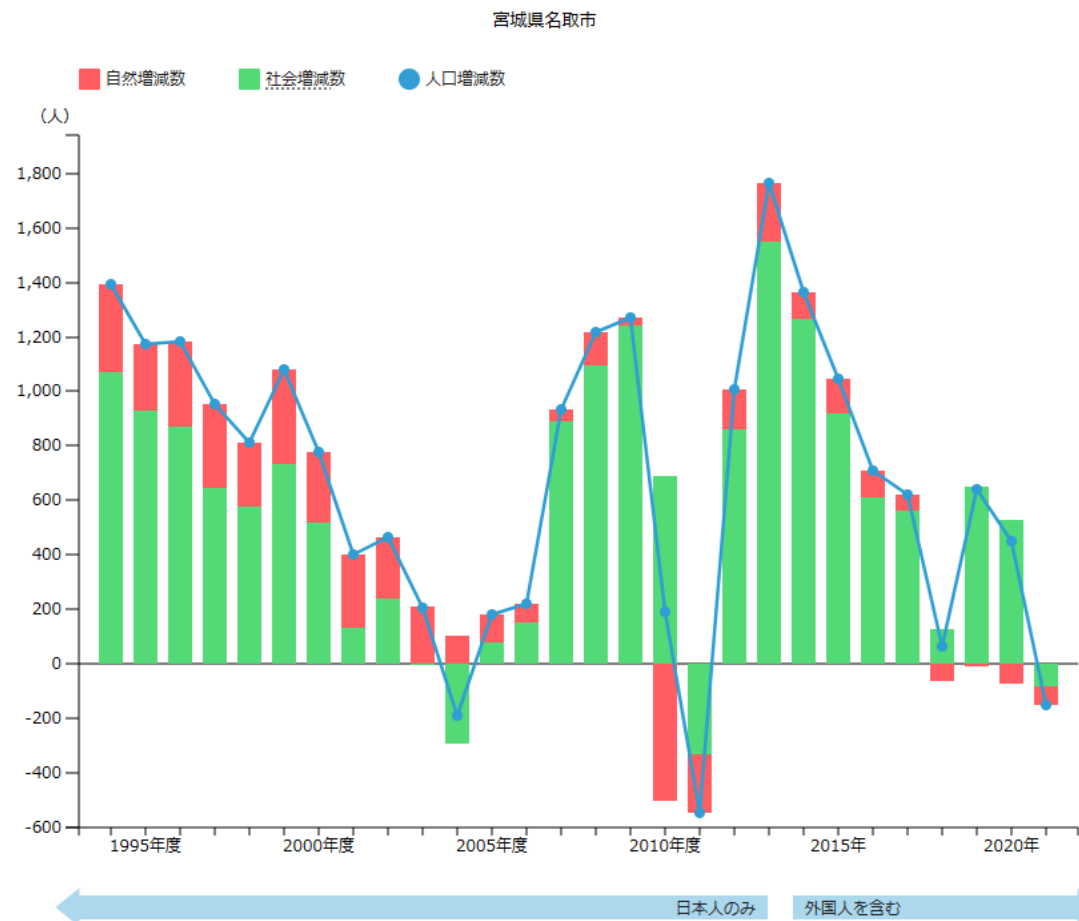
- ・ 2020 年から 2045 年にかけて老年人口（65 歳以上）は 37.2%増加する。
- ・ 2020 年から 2045 年にかけて生産年齢人口（15 歳～64 歳）は 13.3%減少する。
- ・ 2020 年から 2045 年にかけて年少人口（0 歳～14 歳）は 11%減少する。

宮城県名取市



まとめ(人口)

- ・ 人口の社会減は 2021 年から生じている。
- ・ 人口の自然減は 2018 年から生じている。

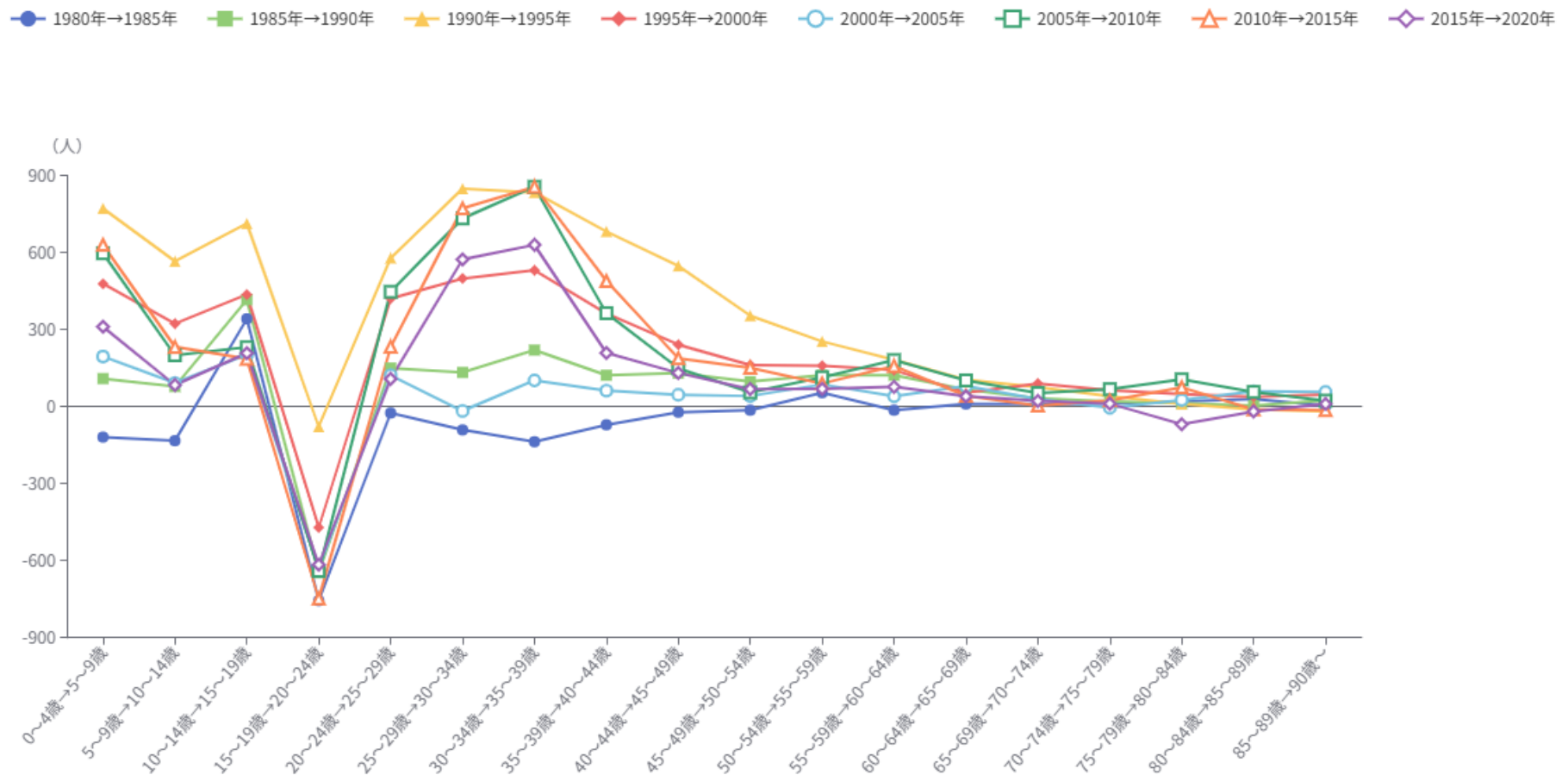


まとめ(人口)

- ・ 2010 年→2015 年にかけて 30～34 歳→35～39 歳の転入超過が多い。
- ・ 2010 年→2015 年にかけて 15～19 歳→20～24 歳の転出超過が多い。



年齢階級別純移動数の時系列分析

宮城県名取市



まとめ(人口)

宮城県名取市

 対象自治体が都道府県以上
 対象自治体が都道府県未満

推移情報	全国平均	都道府県平均	対象自治体	
年少人口割合	データなし ※1	11.66% ※1	15.08% ※1	
生産年齢人口割合	データなし ※1	58.51% ※1	60.81% ※1	
老年人口割合	データなし ※1	27.76% ※1	22.71% ※1	
合計特殊出生率	1.43 ※2	1.15 ※3	1.51 ※2	

※1 2020年の数値

※2 2013-2017年の合計特殊出生率

※3 2021年の合計特殊出生率

推移情報	世代(2010年→2015年)	全国転出超過元/転入超過元(2022年)
転出超過	15～19歳→20～24歳	宮城県亘理町
転入超過	30～34歳→35～39歳	宮城県仙台市太白区

まとめ（経済循環・産業構造）

【経済循環】

- ・生産構成割合は、3次産業が6割を超えており、全国よりも高く、宮城県平均より低い。
- ・2次産業の内訳としては、建設業の割合が最も高く、次いで食料品となっている。情報・通信機器の生産構成割合も全国や宮城県平均と比較すると高い。
- ・3次産業の内訳としては、全国や宮城県平均と比較すると、小売業、運輸業、住宅賃貸業の割合が高い。

【産業構造】

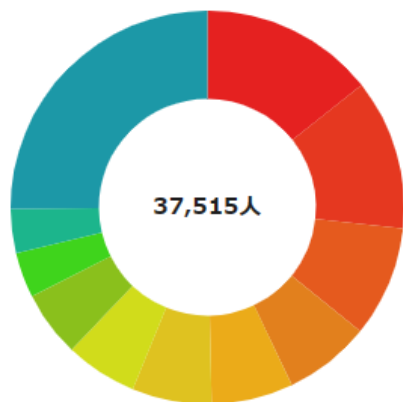
- ・産業構成割合としては、卸・小売業が5割を超えており、全国や宮城県と比較すると圧倒的に高い。
- ・次いで、製造業、建設業、医療・福祉、運輸業、不動産業となっている。
- ・製造業及び医療、福祉は、全国や宮城県と比較するとその割合は低い。
- ・建設業は、全国を上回ってはいるが、宮城県と比較すると低い。
- ・運輸業及び不動産業は、全国や宮城県よりもその割合は高い。
- ・主な産業の事業所数、従業者数の推移としては、農林業、建設業は増加傾向で右肩上がりとなっている。
- ・製造業は、2016年から2021年にかけて事業所数及び従業者数共に下降に転じている。
- ・卸、小売業は、2016年から事業所数は減少に転じたものの、従業者数は逆に増加している。
- ・宿泊、飲食、サービス業は製造業と同様に、2016年から2021年にかけて事業所数及び従業者数共に下降に転じている。
- ・医療、福祉は、農林業、建設業と同様に、事業所数及び従業者数共に増加傾向で右肩上がりとなっている。
- ・従業者と労働生産性から見る付加価値額では、労働生産性順に、「学術研究、専門・技術サービス業」「サービス業」「卸・小売業」となっている。
- ・従業者数順及び付加価値額順では、「卸・小売業」「医療・福祉」「建設業」となっている。

まとめ（観光）

【観光】

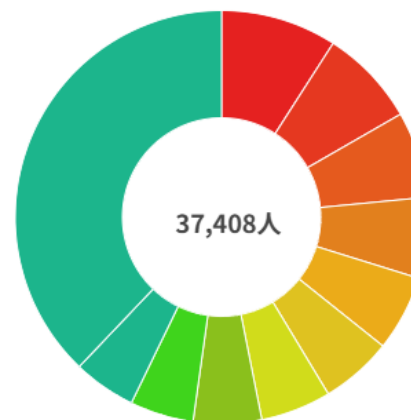
- ・ 宿泊者数は、横ばいとなっている。
- ・ 居住都道府県別については、東京都の割合が高く、次いで福島県となっている。自県の宮城県からの宿泊者は減少傾向にある。
- ・ 性別については、大人（男性）の割合が高く、およそ6割となっている。
- ・ 参加形態別については、一人の割合が圧倒的に高い。
- ・ 宿泊日数については、1泊の割合が圧倒的に高い。

居住都道府県別



1位	宮城県	5,371人	(14.32%)
2位	東京都	4,647人	(12.39%)
3位	神奈川県	3,434人	(9.15%)
4位	埼玉県	2,660人	(7.09%)
5位	福島県	2,518人	(6.71%)
6位	千葉県	2,451人	(6.53%)
7位	大阪府	2,220人	(5.92%)
8位	岩手県	2,031人	(5.41%)
9位	北海道	1,394人	(3.72%)
10位	山形県	1,368人	(3.65%)
	その他	9,421人	(25.11%)

居住都道府県別の延べ宿泊者数（日本人）の構成割合
2024年 宮城県 名取市



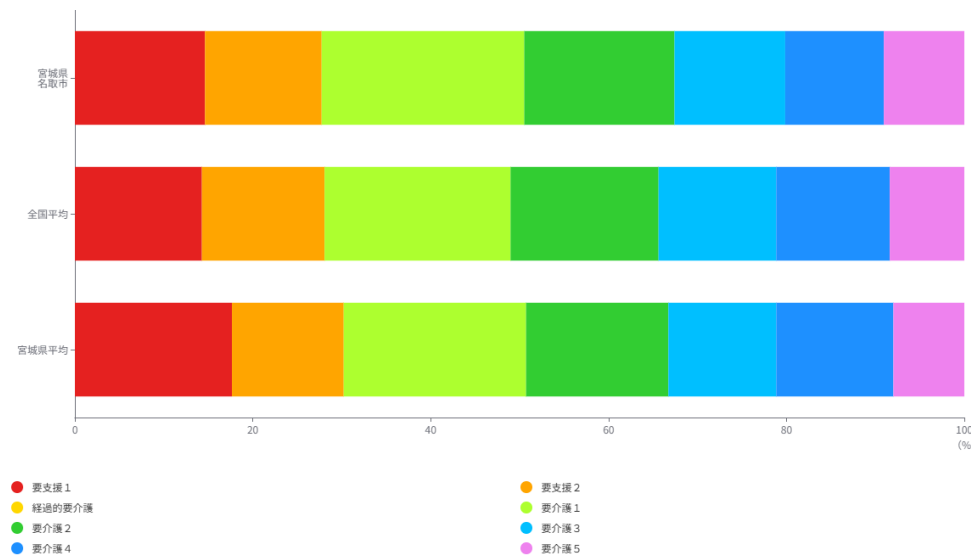
1位	東京都	3,402人	(9.09%)
2位	福島県	2,848人	(7.61%)
3位	宮城県	2,529人	(6.76%)
4位	神奈川県	2,365人	(6.32%)
5位	秋田県	2,220人	(5.93%)
6位	茨城県	2,104人	(5.62%)
7位	北海道	2,065人	(5.52%)
8位	青森県	1,998人	(5.34%)
9位	大阪府	1,866人	(4.99%)
10位	岩手県	1,838人	(4.91%)
	その他	14,173人	(37.89%)

まとめ(医療・介護)

【医療・介護】

- ・ 要支援 1～2 は、全国平均とほぼ同等であり、宮城県平均より少ない割合となっている。
- ・ 要介護 1～2 は、全国平均及び宮城県平均を上回る割合となっている。
- ・ 要支援、要介護認定者数は、右肩上がりとなっており、毎年増加している。

要介護（要支援）認定者数の構成
宮城県名取市（名取市）
2022年度



要介護（要支援）認定者数（実数）の推移
宮城県名取市（名取市）
すべての分類

